

**ASTE BOLAFFI**

**ARTE MODERNA**  
**PARTE SECONDA**

**Torino, 10 novembre 2020**

**ASTE BOLAFFI** S.p.A.  
Società del Gruppo Bolaffi

**Presidente e A.D.**

*Chairman and C.E.O.*

Giulio Filippo Bolaffi

**Consiglieri**

*Directors*

Nicola Bolaffi

Fabrizio Prete

**Business Development**

Cristiano Collari

ccollari@astebolaffi.it

**Operations**

Tommaso Marchiaro

tmarchiaro@astebolaffi.it

**Torino**

Via Cavour 17

10123, Torino

Tel. +39 011-0199101

Fax +39 011-5620456

info@astebolaffi.it

---

**Grafica** | *Graphic design*

Samanta Martino

**Fotografia** | *Photo*

M3 Studio

**Stampa** | *Print*

Stamperia Artistica Nazionale



All lots with an upper estimate value of € 1.500 and above in this catalogue are searched against the Art Loss Register database.

**ESPERTI** | *SPECIALISTS*

**Francobolli**

*Stamps*

francobolli@astebolaffi.it

Matteo Armandi

Giovanna Morando

Alberto Ponti

Carlo Scibilia assistente | *assistant*

**Monete, banconote e medaglie**

*Coins, banknotes and medals*

monete@astebolaffi.it

Gabriele Tonello

Carlo Barzan

Alberto Pettinaroli

Carlo Scibilia assistente | *assistant*

**Manifesti**

*Posters*

poster@astebolaffi.it

Francesca Benfante

Armando Giuffrida consulente | *consultant*

**Libri rari e autografi**

*Rare books and autographs*

libri@astebolaffi.it

Cristiano Collari

Annette Pozzo

**Vini e distillati**

*Wines and spirits*

vini@astebolaffi.it

Luisa Bianconi

Roberto Massa Micon cantiniere | *cellar man*

Christina Penza assistente | *assistant*

**Gioielli**

*Fine Jewels*

gioielli@astebolaffi.it

Maria Carla Manenti

Federica Selleri

**Orologi**

*Watches*

orologi@astebolaffi.it

Enrico Aurili consulente | *consultant*

**Arti del Novecento**

*20<sup>th</sup> Century Art*

arte@astebolaffi.it

Cristiano Collari

Caterina Fossati consulente | *consultant*

Laura Cerruti assistente | *assistant*

**Design**

*Design*

design@astebolaffi.it

Alberto Serra consulente | *consultant*

**Arredi, dipinti e oggetti d'arte**

*Furniture, paintings and works of art*

arredi@astebolaffi.it

Cristiano Collari

Umberta Boetti Villanis

Laura Cerruti assistente | *assistant*

**Auto e moto classiche**

*Classic motor vehicles*

auto@astebolaffi.it

Ezio Chiantello

Stefano Angelino consulente | *consultant*

Massimo Delbò consulente | *consultant*

Alessandro Drago consulente | *consultant*

Marco Simeone consulente | *consultant*

**Fotografia**

*Photographs*

fotografie@astebolaffi.it

Francesca Benfante

**Sport memorabilia**

*Sport memorabilia*

memorabilia@astebolaffi.it

Matteo Armandi

---

THE BOLAFFI AUCTION GROUP

ASTE BOLAFFI

HARMERS  
OF LONDON  
ESTABLISHED 1918

SL  
Soler  
& Llach

copertina lotto | *front cover lot 550*  
IV di copertina lotto | *back cover lot 513*

## STAFF OPERATIVO | OPERATIONAL TEAM

### Amministrazione e finanza

*Accounting and finance*

Simone Manenti  
smanenti@bolaffi.com

Serena Giancale  
sgiancale@astebolaffi.it

Erika Papandrea  
epapandrea@gruppobolaffi.com

### Comunicazione

*Communication*

Silvia Lusetti  
slusetti@gruppobolaffi.com

### Ufficio stampa

*Press-office*

Margherita Criscuolo  
mcriscuolo@gruppobolaffi.com

### Gestione organizzativa

*Organization Management*

Chiara Pogliano  
cpogliano@astebolaffi.it

Laura Cerruti  
lcerruti@astebolaffi.it

Christina Penza  
cpenza@astebolaffi.it

Irene Toscana  
itoscana@astebolaffi.it

### Logistica

*Logistics*

Michele Sciascia  
msciascia@astebolaffi.it

Ezio Chiantello  
echiantello@astebolaffi.it

Simone Gennero  
sgennero@astebolaffi.it

Fulvio Giannese  
aste@astebolaffi.it

Roberto Massa Micon  
rmassamicon@astebolaffi.it

### Servizio clienti

*Customer service*

Filippo Guidotti  
fguidotti@astebolaffi.it

Chiara Cadauro  
ccadauro@gruppobolaffi.com

Giuseppe Ibba  
gibba@astebolaffi.it

### Amministratore sistema informatico

*System administrator*

Maurizio Tuninetti  
mtuninetti@astebolaffi.it consulente | *consultant*









# ARTE MODERNA

## *Modern art*

---

ASTA | AUCTION

Sala Bolaffi Torino, Via Cavour 17

Martedì 10 novembre 2020 | Tuesday 10 November 2020

Parte prima | Session one

ore 14.00 | 2 pm

lotti 1-288 | lots 1-288

Parte seconda | Session two

ore 17.00 | 5 pm

lotti 501-571 | lots 501-571

ESPOSIZIONE | VIEWING

Sala Bolaffi Torino, via Cavour 17

da giovedì 5 a martedì 10 novembre 2020 (domenica inclusa)

from Thursday 5 to Tuesday 10 November 2020 (Sunday included)

ore 10.00-18.00 | 10 am-6 pm

INFORMAZIONI | ENQUIRIES

tel +39 011-0199101

fax +39 011-5620456

info@astebolaffi.it

**ASTE BOLAFFI**

www.astebolaffi.it

Catalogo completo su  
Full catalogue on  
www.astebolaffi.it



# RACCOMANDAZIONI ANTI COVID-19

## *Anti Covid-19 Recommendations*

Aste Bolaffi S.p.A. si è dotata di un protocollo aziendale di sicurezza anti contagio Covid-19 affinché si resti sempre in un luogo sicuro. Per mantenere questa condizione i clienti dovranno uniformarsi a talune misure che enunciamo brevemente. La salute e la sicurezza dei clienti è infatti una priorità assoluta per Aste Bolaffi.

L'ingresso alla visione lotti e all'asta avverrà previa prenotazione, fino ad esaurimento posti disponibili, limitatamente ai possessori di un cartellino di partecipazione. L'accesso potrà essere fissato chiamando il numero telefonico +39 011-0199101 o via e-mail scrivendo a [info@astebolaffi.it](mailto:info@astebolaffi.it) indicando l'orario della visita. Inviata la richiesta ricevete conferma al più presto.

All'ingresso sarà controllata la temperatura corporea. In caso di temperatura rilevata superiore a 37,5° non sarà consentito l'ingresso. Sarà inoltre vietato l'ingresso in caso di sintomi influenzali, provenienza da zone a rischio o contatto con persone positive al virus nei 14 giorni precedenti. Si richiederà la compilazione e la firma di un documento informativo aziendale.

Per accedere sarà obbligatorio indossare la mascherina. All'ingresso e nei locali aziendali sarà inoltre presente il gel disinfettante mani. Sarà obbligatorio rispettare una distanza di almeno un metro dagli altri. Saranno vietati i raggruppamenti.

L'utilizzo del catalogo cartaceo sarà strettamente personale e il proprio catalogo non potrà essere lasciato incustodito.

*Aste Bolaffi S.p.A. has adopted a corporate security protocol against Covid-19 infection to ensure a safe environment. To this end, customers must comply with the measures that are summarized hereafter. Customers' health and safety are an absolute priority for Aste Bolaffi.*

*A reservation is required for entrance to the viewing room and to the auction hall which is subject to the availability of seats and limited to owners of auction paddle. The reservation can be made by phone, by calling the number +39 011-0199101 or by e-mail by writing to [info@astebolaffi.it](mailto:info@astebolaffi.it) stating the requested time of entrance. A confirmation will be sent as soon as possible.*

*Body temperature will be checked at the entrance. In case of detected temperature above 37.5 ° entry will not be allowed. It is also forbidden to enter in presence of flu symptoms, if the customer comes from a high-risk area or if he had been in contact with anyone positive to the virus in the previous 14 days. Customers will be asked to fill out and sign a corporate disclosure document.*

*It is mandatory to wear a mask to enter the building. Hand sanitizer gel will be available at the entrance and inside the company premises. We remind to maintain a distance of at least one metre from each other. Gatherings are forbidden.*

*Consultation of the printed catalogue is strictly personal and catalogues cannot be left unattended.*

## NOTE IMPORTANTI

### *Special notices*

I lotti presenti in catalogo sono venduti come sono ("as is"). Anche se selezionati con cura, per loro intrinseca natura e uso, sono soggetti a danni e quindi non esenti da difetti e segni del tempo.

Le descrizioni, così come ogni altra indicazione o illustrazione, sono puramente indicative e non potranno generare affidamenti di alcun tipo negli aggiudicatari. Le affermazioni riguardanti l'autore, il periodo, la provenienza, l'attribuzione e lo stato di conservazione dei lotti devono essere considerate come un'opinione degli esperti e non vincolano la responsabilità di Aste Bolaffi.

L'asta è preceduta da **pubblica esposizione** per permettere agli eventuali compratori di esaminare di persona o attraverso rappresentanti di fiducia i lotti e accertarne l'autenticità, lo stato di conservazione, la provenienza, la qualità e gli eventuali difetti.

I **condition report** dei lotti in asta vengono forniti su richiesta. Gli esperti di Aste Bolaffi sono a disposizione per eventuali chiarimenti.

Il lotto è **chiuso al martello**, in casi eccezionali e a discrezione del banditore si potrà riaprire a patto che non sia già stato aperto il lotto successivo.

Il "**cut bid**" (offerta dimezzata rispetto alla richiesta del banditore) è accettato per importi superiori ai 5.000€. Facendo un'offerta in "cut bid" il cliente si preclude la possibilità di rilanciare ulteriormente nel caso in cui la sua offerta venga superata.

L'acquirente corrisponderà su ogni lotto, oltre al prezzo di aggiudicazione una **commissione d'acquisto** a favore di Aste Bolaffi:  
25% sulla quota del prezzo al martello fino a €100.000  
22.5% sulla quota compresa fra €100.001 e €250.000  
20% sulla quota compresa fra €250.001 e €500.000  
18% oltre i €500.001

*Lots offered are sold "as is". Even if carefully selected, for their use and nature, are often subject to damages and therefore not exempt from defects and wear.*

*Catalogue descriptions as well as any other indication or illustration regarding the lots, are opinions and not warranty statements. All assertions concerning the author, period, provenance, attribution and conditions of the lots represent the opinion of the specialists; Aste Bolaffi assumes no risk and responsibility.*

*Potential buyers are encouraged to inspect the lots in person or through a knowledgeable representative during the **pre-auction viewing** in order to assess their authenticity, preservation, provenance, quality and defects.*

***Written condition reports** are available upon request. Contact Aste Bolaffi's experts for further information.*

*The lot is **closed at the hammer**, in exceptional cases and at the discretion of the auctioneer it may be reopened, if the next lot has not been opened yet.*

*The "**cut bid**" (bid at half of the increment) is accepted for amounts over 5,000€. By making a cut bid, the customer precludes the possibility of making another offer if his bid is exceeded.*

*A **commission in favour of Aste Bolaffi** will be charged to the buyer, in addition to the hammer price, as follow:  
On first €100.000 25%  
From €100.001 to €250.000 22.5%  
From €250.001 to €500.000 20%  
And then 18% from €500.000*









Arte m



ARTE MODERNA  
*Modern Art*

10 novembre | ore 17.00  
10 November | 5.00 pm

---

**Parte seconda**  
***Session two***

lotti | *lots* 501 - 571

o d e r n a



501

ITALO MUS 1892-1967

Il fornaio di Valmignana 1952

Olio su cartone pressato.

50 x 40 cm

Firmato al recto in basso a destra. Opera accompagnata da autentica di Luciano Proverbio datata 12/10/1973.

Il fornaio di Valmignana 1952

*Oil on pressed cardboard.*

*19.68 x 15.75 in.*

*Signed lower right recto. Artwork accompanied by photo certificate issued by Luciano Proverbio dated 12/10/1973.*

*Bibliografia/Literature*

*Borsa d'Arte, anno II, luglio-agosto 1965, n. 7-8, ill. a colori.*

€ 3.000 - 4.000





502

ITALO MUS 1892-1967

L'attesa 1939-1940

Olio su compensato.

50 x 70 cm

Firmato al recto in basso a destra. Opera accompagnata da autentica di Luciano Proverbio datata 12/10/1973.

L'attesa 1939-1940

*Oil on plywood.*

19.68 x 27.56 in.

*Signed lower right recto. Artwork accompanied by photo certificate issued by Luciano Proverbio dated 12/10/1973.*

€ 4.000 - 6.000

503

**GINO SEVERINI** 1883-1966

**Mater Dolorosa** 1925

Tempera su carta.

51 x 48 cm

Firmato al recto in basso a destra.

Opera accompagnata da autentica su fotografia di Romana Severini Brunori e registrata con il numero 1/2020 in data 22/4/2020.

Il bozzetto appartiene alla serie di disegni, tempere e progetti preparatori per l'esecuzione del ciclo di affreschi nella Chiesa di San Nicolas de Myre e Sebastiano a Samsoles, Svizzera, realizzati da Severini tra il 1925 e il 1926. La realizzazione del ciclo di Samsoles, venne sapientemente narrata da Jean Cassou nel 1932 su *Dedalo*, la celebre rivista diretta da Ugo Ojetti: "[...] A due chiese di questa Svizzera, quella di La Roche e quella di Samsoles, Gino Severini, grande decoratore, vero capomaestro, ha portato il frutto delle sue meditazioni e dei suoi pentimenti. Si potrebbe dire: il frutto dei suoi peccati. Il cubismo è stato volgarizzato come ognuno sa [...] Ma per la decorazione di queste chiese il cubismo ha conservato tutta la sua nobiltà e mai, forse, si è visto utilizzato con maggiore intelligenza e generosità. Dal cubismo Severini ha tratto motivi altrettanto puri e originali quanto quelli in cui le più belle epoche decorative ci hanno lasciato il repertorio. [...]"

**Mater Dolorosa** 1925

Tempera on paper.

20.08 x 18.90 in.

Signed lower right recto.

Artwork accompanied by photo certificate issued by Romana Severini Brunori and registered under the number 1/2020, dated 22/4/2020.

*The sketch belongs to the series of drawings, tempera and preparatory projects for the execution of the fresco cycle in the Church of San Nicolas de Myre and Sebastiano in Samsoles, Switzerland, made by Severini between 1925 and 1926. The realization of the Samsoles cycle was expertly narrated by Jean Cassou in 1932 in Dedalo, the famous magazine directed by Ugo Ojetti: "[...] To two churches in this Switzerland, that of La Roche and that of Samsoles, Gino Severini, great decorator, true master builder, has borne the fruit of his meditations and his repentances. One could say: the fruit of his sins. Cubism has been vulgarized as everyone knows [...] But for the decoration of these churches Cubism has retained all its nobility and, perhaps, has never been used with greater intelligence and generosity. cubism Severini drew motifs as pure and original as those in which the most beautiful decorative eras left the repertoire. [...]"*

Bibliografia/Literature

J. Cassou, *Il pittore Gino Severini*, in *Dedalo. Rassegna d'arte di Ugo Ojetti*, Vol. III, Anno XII, 1932, p. 887, per ill. dell'affresco.

Provenienza/Provenance

Collezione privata Denise Stravinsky.

Collezione privata Alberti, Milano.

Collezione privata, Milano.

€ 20.000 - 30.000





504

GIORGIO MORANDI 1890-1964

La strada 1927

Acquaforte su zinco.

19,5 x 26,1 cm

Firmato, numerato 33/50 e datato al recto in basso. La tiratura originaria era di 50 esemplari, di cui due non numerati e gli altri con numerazione dal 3 al 50, alcuni su carta india incollata, e una prova di stampa.

La strada 1927

Etching on zinc.

7.68 x 10.28 in.

*Signed, numbered 33/50 and dated lower recto. The original edition included 50 specimen, two of which unnumbered and the others numbered from 3 to 50, some on glued Indian paper, and one print proof.*

Bibliografia/Literature

L. Vitali, *L'opera grafica di Giorgio Morandi*, Einaudi, Torino, 1964, n. 30.

M. Cordaro, *Morandi incisioni. Catalogo generale*, 1991, p. 34, n. 1927 1.

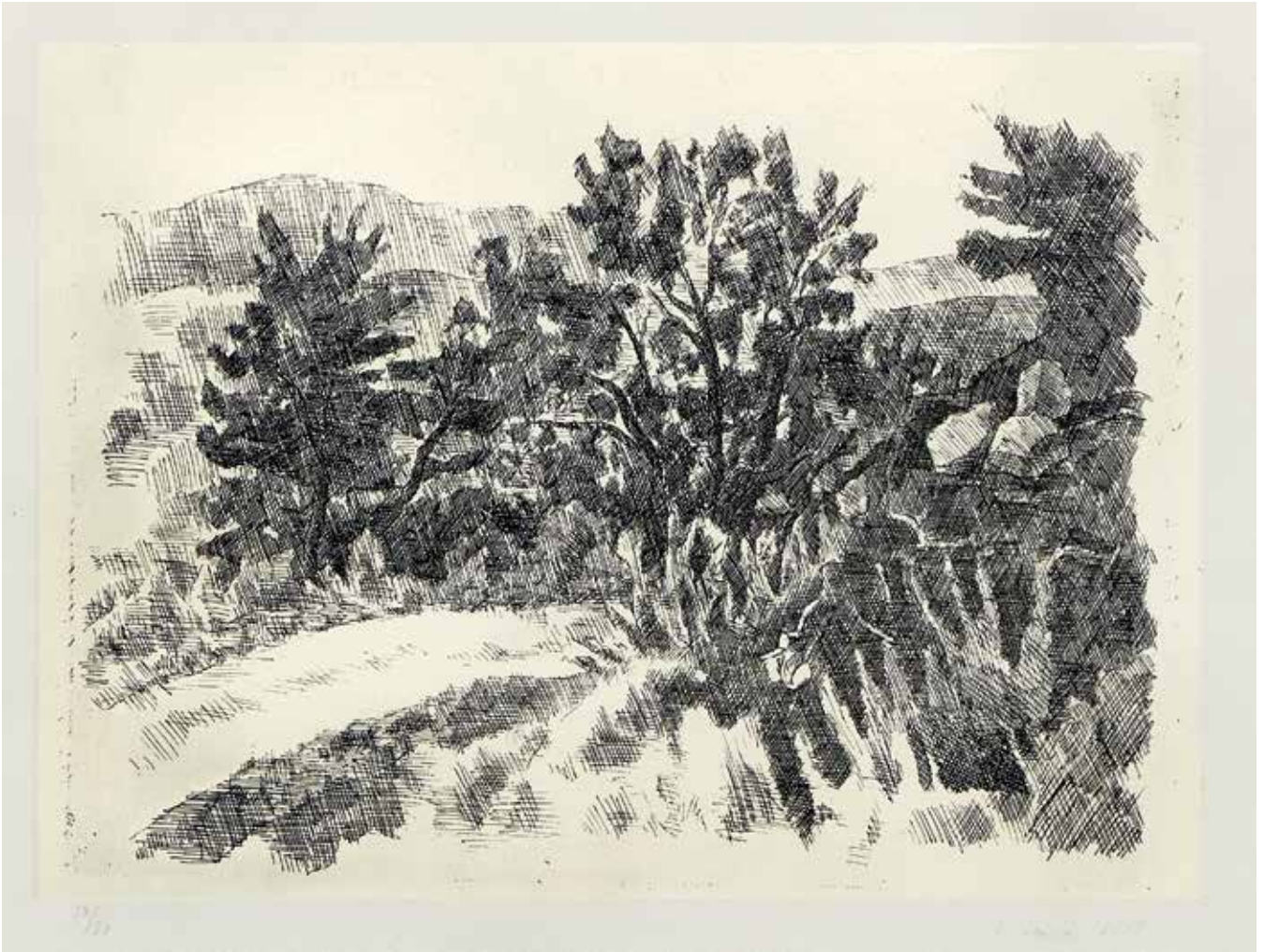
Provenienza/Provenance

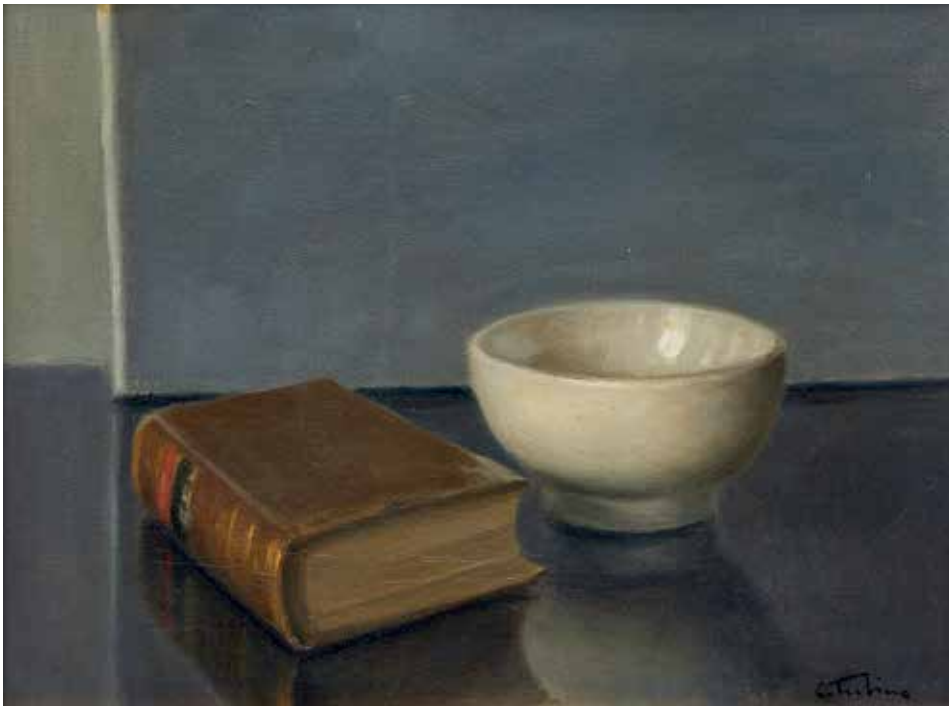
Collezione Giancarlo Pasi, Ravenna.

Collezione privata, Torino.

€ 5.000 - 7.000







505

**CESARE TUBINO** 1899-1990  
 Senza titolo (Natura morta con libro)  
 Olio su tela applicata su cartone.  
 30 x 40 cm  
 Firmato al recto in basso a destra,  
 firmato e timbrato al verso.

**Untitled (Still life with book)**  
 Oil on canvas applied on cardboard.  
 11.81 x 15.75 in.  
 Signed lower right recto, signed  
 and stamped on the reverse.

€ 700 - 1.000



506

**THÉODORE STRAVINSKY** 1907-1989  
 Senza titolo  
 Coppia di olio su tavola.  
 16 x 16,5 cm  
 Entrambi firmati al recto in basso a destra.

**Untitled**  
 Pair of oil on board.  
 6.30 x 6.50 in.  
 Both signed lower right recto.

€ 2.000 - 4.000 (2)





507

GREGORIO SCILTIAN 1900-1985

Natura morta

Olio su tela.

55 x 66 cm

Firmato al recto in basso a sinistra.

Natura morta

Oil on canvas.

21.65 x 25.98 in.

Signed lower left recto.

€ 3.500 - 6.000



**508**  
**THÉODORE STRAVINSKY** 1907-1989  
**Senza titolo (Nudo)**  
Olio su tavola.  
40 x 31,5 cm  
**Untitled (Nude)**  
*Oil on board.*  
15.75 x 12.40 in.  
€ 4.000 - 6.000



**509**  
**UGO CELADA DA VIRGILIO** 1895-1995  
**Senza titolo (Ritratto muliebre)**  
Olio su compensato.  
100 x 71 cm  
Firmato al recto in basso a sinistra.  
**Untitled (Female portrait)**  
*Oil on plywood.*  
39.37 x 27.95 in.  
*Signed lower left recto.*  
€ 3.000 - 4.000





510

**FAUSTO PIRANDELLO** 1899-1975

**Donna nuda** Anni '30

Olio su tavola.

27 x 21 cm

Al verso etichetta 'The Art council of Great Britain' relativa alla mostra 'Modern italian art from the Estorick Collection'.

**Donna nuda** 1930s

*Oil on board.*

10.63 x 8.27 in.

*On the reverse label of 'The Art council of Great Britain' of the exhibition 'Modern italian art from the Estorick Collection'.*

Mostre/Exhibits

*Modern italian art from the Estorick Collection,*

The Art council of Great Britain, London, 1956, n. 81.

€ 1.500 - 3.000

511

**MINO MACCARI** 1898-1989

**Composizione** 1963

Olio su tela.

40 x 60 cm

Firmato, iscritto 'Da me dipinto nel 1963 Cinquale 9-8-1967', recante etichetta e timbri della Bottega d'arte D'Albizi, Firenze, e timbro della Galleria La Navicella, Viareggio al verso.

**Composizione** 1963

*Oil on canvas.*

15.75 x 23.62 in.

*Signed, inscribed 'Da me dipinto nel 1963 Cinquale 9-8-1967', bearing label and stamps of Bottega d'Arte D'Albizi, Florence, and stamp of Galleria La Navicella, Viareggio on the reverse.*

Provenienza/Provenance

Bottega d'Arte d'Albizi, Firenze.

Galleria La Navicella, Viareggio.

Collezione privata, Milano.

€ 2.000 - 3.000



512

AFTER MARC CHAGALL (1887-1985) BY CHARLES SORLIER (1921-1990)

*Les Coquelicots* 1949

Litografia a colori su carta Arches.

57 x 41 cm

Firmata e numerata 251/400 al recto in basso. Edizione pubblicata da Maeght, Paris.

*Les Coquelicots* 1949

*Color lithograph on Arches paper.*

22.44 x 16.14 in.

*Signed and numbered 251/400 lower recto. Edition published by Maeght, Paris.*

€ 8.000 - 10.000







513

**SONIA TERK DELAUNAY** 1885-1979  
**Senza titolo (Tre piatti)** 1969  
 Ceramica invetriata.  
 30 cm  
 Edizione 29/30. Piatti realizzati da L.C. Barberis ed editi da Jacques Damase.

**Untitled (Three dishes)** 1969

*Glazed ceramic.*  
 11.81 in.  
 Edition 29/30. Dishes made by L.C. Barberis and edited by Jacques Damase.

*Bibliografia/Literature*  
 J. Damase, *Sonia Delaunay. Rythmes et couleurs*, Hermann, Parigi, 1971, p. 397.

€ 700 - 900 (3)

514

**SONIA TERK DELAUNAY** 1885-1979

**Icone** 1967

Litografia a colori su carta.

65 x 50 cm

Firmata, datata e recante iscrizione 'Epreuve d'artiste' a matita in basso al recto. Edizione di 100 esemplari.

**Icone** 1967

*Color lithograph on paper.*

25.59 x 19.68 in.

*Signed, dated and bearing inscription 'Epreuve d'artiste' in pencil lower recto. Edition of 100 exemplars.*

€ 1.200 - 1.400

515

**SONIA TERK DELAUNAY** 1885-1979

**Losange** 1969

Litografia a colori su carta.

65 x 50 cm

Firmata, datata e numerata 26/75 a matita in basso al recto.

**Losange** 1969

*Color lithograph on paper.*

25.59 x 19.68 in.

*Signed, dated and numbered 26/75 in pencil lower recto.*

€ 1.200 - 1.400

516

**SONIA TERK DELAUNAY** 1885-1979

**Autoportrait** 1970

Litografia a colori su carta.

65 x 60 cm

Firmata, datata '1916-1971' e iscritta E.A. a matita al recto in basso.

**Autoportrait** 1970

*Color lithograph on paper.*

25.59 x 23.62 in.

*Signed, dated '1916-1971' and inscribed E.A. in pencil lower recto.*

€ 1.200 - 1.400

517

**SONIA TERK DELAUNAY** 1885-1979

**La Ronde** 1967

Litografia a colori su carta.

65 x 50 cm

Firmata, datata e recante iscrizione 'Epreuve d'artiste' a matita in basso al recto. Edizione di 100 esemplari.

**La Ronde** 1967

*Color lithograph on paper.*

25.59 x 19.68 in.

*Signed, dated and bearing inscription 'Epreuve d'artiste' in pencil lower recto. Edition of 100 exemplars.*

€ 1.200 - 1.400







518

**FILIPPO DE PISIS** 1896-1956

**Il moro di Venezia** 1935 circa

Acquerello su carta.

26,7 x 41,7 cm

Etichette della 'Galleria del Naviglio' e della 'Galleria d'Arte Cavour', Milano, al verso della cornice.

Opera accompagnata da certificato dell'Associazione per Filippo de Pisis, Milano datato 24/06/2019 e archiviata con il numero 05161.

**Il moro di Venezia** 1935 circa

Watercolor on paper.

10.51 x 16.42 in.

*Labels of the Galleria del Naviglio and Galleria d'Arte Cavour, Milan on the frame's reverse. Artwork accompanied by certificate issued by Associazione per Filippo de Pisis, Milan, dated 24/06/2019 and registered under the number 05161.*

Provenienza/Provenance

Galleria del Naviglio, Milano.

Galleria d'Arte Cavour, Milano.

Collezione Privata, Milano.

€ 2.000 - 3.000



519

**FILIPPO DE PISIS** 1896-1956

**Robert Montparnasse** 1932

Matita su carta incollata su cartone.

25,6 x 42,7 cm

Firmato, titolato e datato al recto. Al verso della cornice timbro Galleria del Naviglio, Milano.

Opera accompagnata da certificato dell'Associazione per Filippo de Pisis, Milano datato 29/09/2020 e archiviata con il numero 05324.

**Robert Montparnasse** 1932

Pencil on paper applied on cardboard.

10.08 x 16.81 in.

*Signed, titled and dated recto. On the reverse of the frame stamp of Galleria del Naviglio, Milan.*

*Artwork accompanied by certificate issued by Associazione per Filippo de Pisis, Milan, dated 29/09/2020 and registered under the number 05324.*

Provenienza / Provenance

Galleria del Naviglio, Milano. Collezione Prof.

Piero Salomone, Savona.

Lotto venduto a favore della Fondazione Marino Bagnasco O.N.L.U.S. di Savona.

*Lot sold in favor of Fondazione Marino Bagnasco O.N.L.U.S. of Savona.*

€ 800 - 1.200



520

**FILIPPO DE PISIS** 1896-1956

**Nudo maschile** 1937

Matita su carta.

26,9 x 20,7 cm

Firmato, datato e iscritto al recto in basso a destra, recante al verso della cornice etichetta della Galleria la Bussola, Torino.

Opera accompagnata da certificato dell'Associazione per Filippo de Pisis, Milano, datato 29/09/2020 e archiviata con il numero 05319.

**Nudo maschile** 1937

*Pencil on paper.*

*10.59 x 8.15 in.*

*Signed, dated and inscribed lower right recto, bearing label of the Galleria La Bussola, Turin, on the reverse of the frame.*

*Artwork accompanied by certificate issued by Associazione per Filippo de Pisis, Milan, dated 29/09/2020 and registered under the number 05319.*

Provenienza/Provenance

Galleria La Bussola, Torino.

Collezione privata, Torino.

€ 2.500 - 3.500



521

GIANFILIPPO USELLINI 1903-1971

Tramonto Diabolico 1969

Olio su tavola.

30 x 50 cm

Firmato e datato in basso al recto; datato, firmato, titolato e dedicato al verso.

Tramonto Diabolico 1969

Oil on board.

11.81 x 19.68 in.

Signed and dated lower recto; dated, signed, titled and dedicated on the reverse.

€ 2.000 - 4.000





522

**FRANCO GENTILINI** 1909-1981

**Torretta Leon Pancaldo, Savona** 1963

Tecnica mista su tela.

33 x 41 cm

Firmato al recto in alto a destra; recante etichetta e timbro della Galleria del Naviglio, Milano, al verso.

**Torretta Leon Pancaldo, Savona** 1963

*Mixed media on canvas.*

*12.99 x 16.14 in.*

*Signed upper right recto; bearing label and stamp of Galleria del Naviglio, Milan, on the reverse.*

*Provenienza / Provenance*

Galleria del Naviglio, Milano.

Collezione Prof. Piero Salomone, Savona.

Lotto venduto a favore della Fondazione Marino Bagnasco O.N.L.U.S. di Savona.

*Lot sold in favor of Fondazione Marino Bagnasco O.N.L.U.S. of Savona.*

€ 3.000 - 5.000

## GUSTAVO ADOLFO ROL

---

Famoso sensitivo e considerato tutt'oggi come una delle figure più importanti della storia dell'esoterismo occidentale, meno conosciuto come pittore, sebbene lui si definisse tale "Come pittore ho scoperto i colori e la possibilità di esprimere il mio stato d'animo e i sentimenti della vita attraverso i colori. Ne sono sempre stato affascinato e, attraverso questa esplorazione, sono entrato nella luce stessa delle cose". I suoi quadri non furono mai esposti in vita, né commercializzati sul mercato e quest'opera è la prima ad essere proposta in asta.

*Famous psychic and still considered today one of the most important figures in the history of Western esotericism, Rol is lesser known as a painter, although he defined himself as such: "As a painter I discovered colors and the ability to express my mood and feelings of life through colors. I have always been fascinated by them and, through this exploration, I have entered the very light of things". His paintings were never exhibited during his lifetime in life, nor commercialized on the market, and this work is the first to be offered for auction.*



523

GUSTAVO ADOLFO ROL 1903-1964

Ora vespertina in San Secondo di Pinerolo 1939

Olio su tela.

53 x 73 cm

Datato e recante simbolo dell'artista al recto in basso a sinistra; firmato e iscritto 'così la mia esistenza, ho dipinto questo in ora vespertina in San Secondo di Pinerolo' al verso.

Ora vespertina in San Secondo di Pinerolo 1939

Oil on canvas.

20.87 x 28.74 in.

Dated and bearing the artist's symbol lower left recto; signed and inscribed 'così la mia esistenza, ho dipinto questo in ora vespertina in San Secondo di Pinerolo' on the reverse.

€ 2.000 - 3.000





524

DAPHNE CASORATI MAUGHAM 1897-1992

Ritratto Anni '40

Olio su tavola.

48 x 33,5 cm

Firmato e datato al recto in basso a destra.

Ritratto 1940s

Oil on board.

18.90 x 13.19 in.

Signed and dated lower right recto.

€ 800 - 1.500

525

DAPHNE CASORATI MAUGHAM 1897-1992

Natura morta con libro Anni '50

Olio su tela.

50 x 60 cm

Firmato 'Daphne' al recto in basso a destra.

Natura morta con libro 1950s

Oil on canvas.

19.68 x 23.62 in.

Signed 'Daphne' lower right recto.

€ 1.000 - 2.000





526

FELICE CASORATI 1883-1963

Testa di gesso su paesaggio 1940

Matita su carta.

13,5 x 22 cm

Firmato al recto in basso a destra.

Opera accompagnata da autentica su fotografia della Galleria La Bussola, Torino datata 16/03/1994, e archiviata con il numero 860 nel catalogo generale del maestro.

Testa di gesso su paesaggio 1940

Pencil on paper.

5.31 x 8.66 in.

Signed lower right recto.

Artwork accompanied by photo certificate issued by Galleria La Bussola, Turin, dated 16/03/1994, and registered under the number 830 in the artist's Catalogue Raisonné.

Provenienza/Provenance  
Galleria La Bussola, Torino.  
Collezione privata, Torino.

€ 2.000 - 4.000



527

FILIPPO SCROPPO 1910-1993

Senza titolo

Tecnica mista su carta.

43 x 34 cm

Firmato al recto in basso a destra.

Untitled

Mixed media on paper.

16.93 x 13.39 in.

Signed lower right recto.

€ 600 - 800

528

ENRICO PAULUCCI 1901-1999

Paesaggio Anni '60

Matite su carta.

20,6 x 30,5 cm

Siglato al recto in basso a destra.

Paesaggio 1960s

Pencil on paper.

8.11 x 12.01 in.

Signed lower right recto.

€ 300 - 500



529

ENRICO PAULUCCI 1901-1999

Barche 1966

Tecnica mista su carta.

50 x 65 cm

Titolato e datato al verso su etichetta della Galleria Arte Nuova, Cuneo.

Barche 1966

Mixed media on paper.

19.68 x 25.59 in.

Titled and dated on the reverse on label by Galleria Arte Nuova, Cuneo.

Provenienza/Provenance

Galleria Arte Nuova, Cuneo.

Collezione Vigliardi Paravia, Torino.

€ 1.200 - 1.600

530

ALESSANDRO FÈ D'OSTIANI 1911-1989

Il Po a Piazza Vittorio

Olio su tavola.

31,5 x 40 cm

Titolato e firmato al verso in alto a sinistra.

Il Po a Piazza Vittorio

Oil on board.

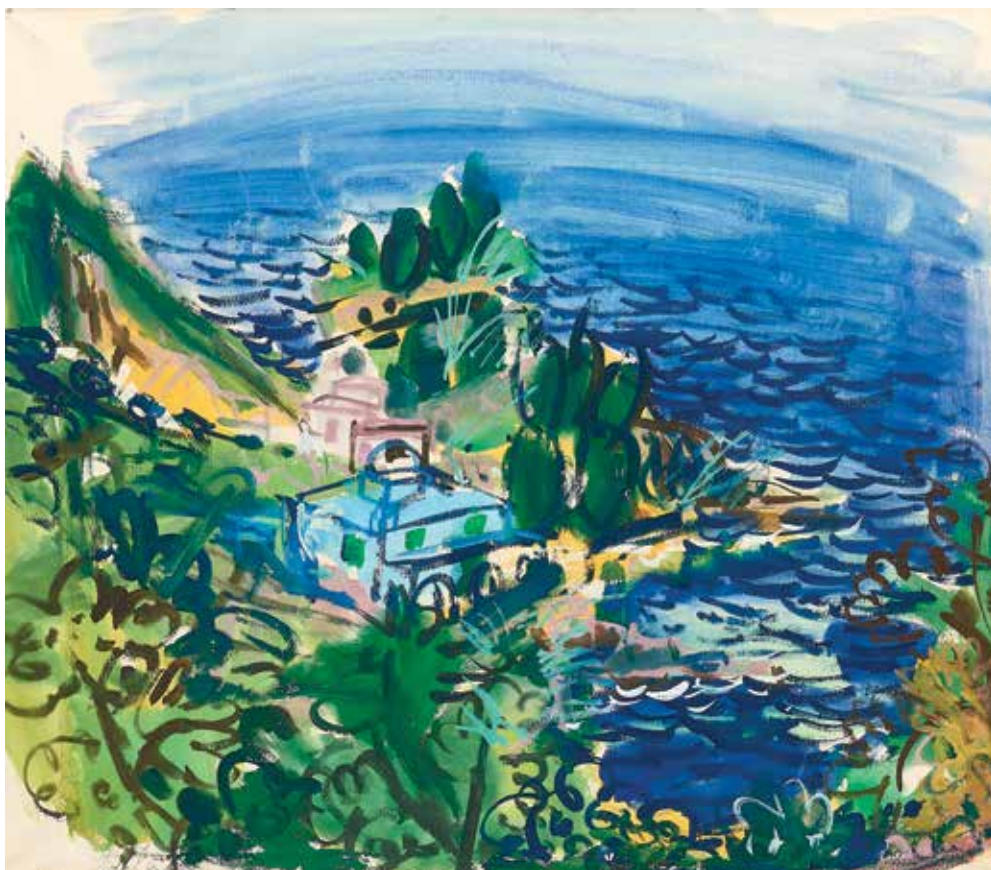
12.40 x 15.75 in.

Titled and signed upper left verso.

€ 300 - 400







531

**LUIGI SPAZZAPAN** 1889-1958

Ischia 1954

Tempera su tela.  
68 x 79 cm

Firmato e dedicato al recto  
in basso a sinistra; recante  
etichetta della Galleria  
La Bussola, Torino ed etichetta  
e timbri della Galleria Gissi,  
Torino, al verso.

Ischia 1954

Tempera on canvas.

26.77 x 31.10 in.

Signed and dedicated lower left  
recto; bearing label of Galleria  
La Bussola, Turin, and label  
and stamp of Galleria Gissi, Turin,  
on the reverse.

€ 1.800 - 3.000

532

**NICOLA GALANTE** 1883-1969

Lac du Bourget 1963

Olio su tela.

40 x 55 cm

Firmato e datato al recto  
in basso a destra, titolato,  
datato e firmato al verso.

Opera accompagnata da  
autentica su fotografia  
del figlio dell'artista.

Lac du Bourget 1963

Oil on canvas.

15.75 x 21.65 in.

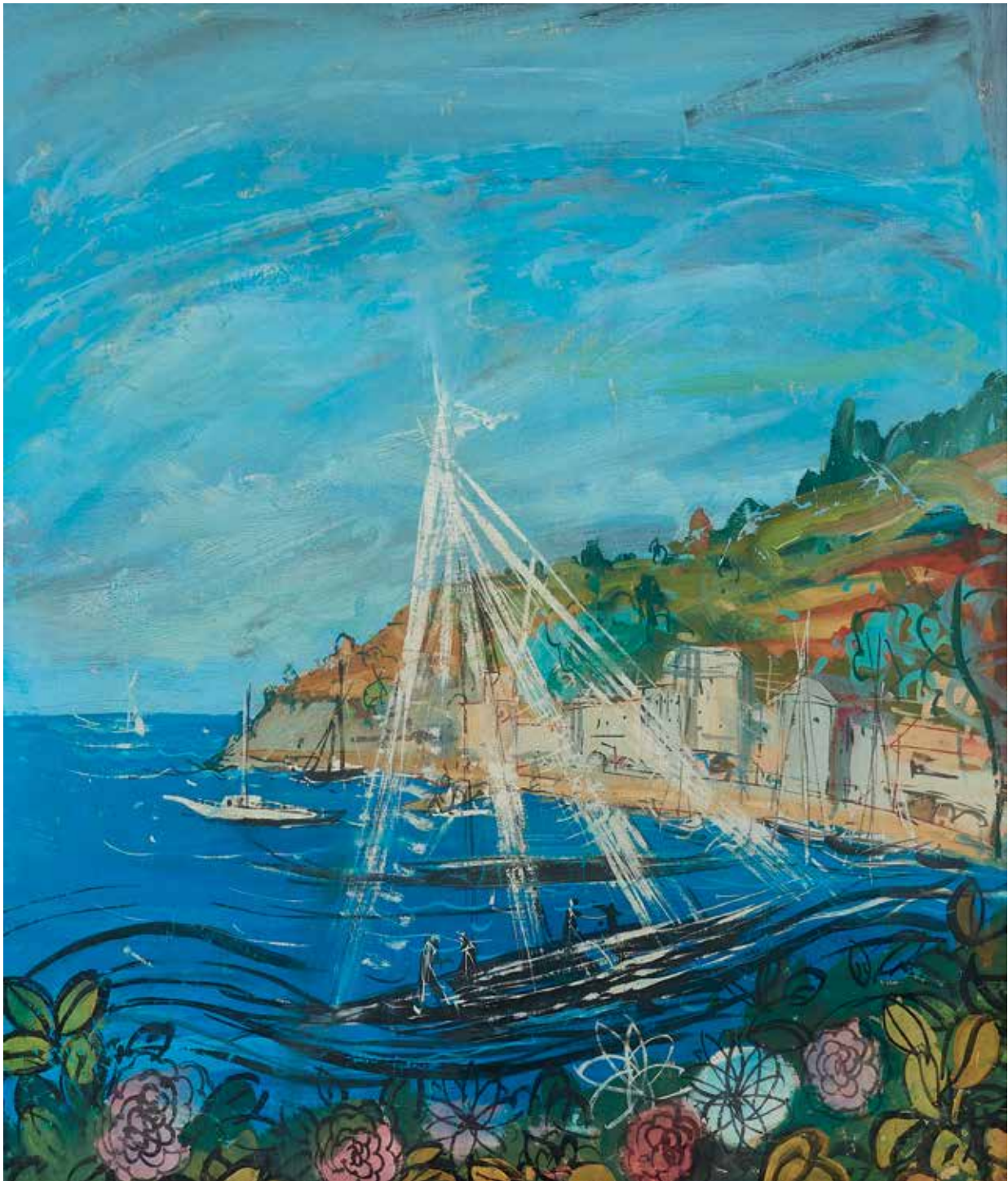
Signed and dated lower  
right recto; titled, dated  
and signed on the reverse.

Artwork accompanied  
by photo certificate issued  
by the artist's son.

€ 1.000 - 1.400







533

LUIGI SPAZZAPAN 1889-1958

Senza titolo Anni '50

Olio su tela.

100 x 88 cm

Untitled 1950s

Oil on canvas.

39.37 x 34.65 in.

€ 3.000 - 6.000



534

**MAURO CHESSA** 1933  
**Uomo con galletto** 1961  
 Olio su tela.  
 120 x 80 cm

Firmato e datato al recto in basso a destra, recante al verso etichetta della Galleria Penelope, Roma. Opera accompagnata da autentica su fotografia dell'artista datata 19/11/1998.

**Uomo con galletto** 1961  
*Oil on canvas.*  
 47.24 x 31.50 in.

*Signed and dated lower right recto, bearing on the reverse label of Galleria Penelope, Rome. Artwork accompanied by photo certificate issued by the artist dated 19/11/1998.*

Provenienza/Provenance  
 Collezione Gualino, Roma.  
 Galleria Penelope, Roma.  
 Collezione privata, Torino.

€ 1.000 - 2.000



535

**PIERO RUGGERI** 1930-2009  
**Figura nel paesaggio** 1981  
 Olio su cartone  
 60 x 50 cm

Firmato al recto in basso a destra; firmato, titolato, datato e autenticato dall'artista al verso.

**Figura nel paesaggio** 1981  
*Oil on cardboard.*  
 23.62 x 19.68 in.

*Signed lower right recto; signed, titled, dated and authenticated by the artist on the reverse.*

€ 1.000 - 2.000





536

**ANTONIO TULLIER**

**Gruppo di disegni Anni '50**

Lotto composto da alcuni documenti riguardanti l'attività artistica e le amicizie di Tullier nel dopoguerra.

Tra questi l'esemplare numero 6 pubblicato dalle edizioni Fiumara delle *Poesie* di Tullier illustrate da Aligi Sassu, un ritratto di Renato Birolli, un acquerello di Pino Ponti, 4 ritratti di Tullier per mano di Sassu, due disegni erotici di Cesare Peverelli e due di Luca Crippa, e ancora disegni di Eliseo Salino, Bruno Calvani, del ceramista Ansgar Elde, Vittorio Accornero, Luciana Bora e Aldo Bergolli, solo per nominarne alcuni.

**Group of drawings 1950s**

*Lot consisting of some documents relating to Tullier's artistic activity and friendships in the years after the war.*

*Among these is the copy number 6 published by Fiumara of Tullier's Poems illustrated by Aligi Sassu, a portrait by Renato Birolli, a watercolor by Pino Ponti, 4 portraits of Tullier by Sassu, two erotic drawings by Cesare Peverelli and two by Luca Crippa, and also drawings by Eliseo Salino, Bruno Calvani, the ceramist Ansgar Elde, Vittorio Accornero, Luciana Bora and Aldo Bergolli, just to name a few.*

€ 5.000 - 6.000





537  
**ALBERTO BURRI** 1915-1995  
**Trittico D** 1973  
 Serigrafia su carta.  
 43 x 35,5 cm  
 Firmato e numerato 37/90 al recto in basso.  
 Edito da 2RC, Roma.

**Trittico D** 1973  
 Silk-screen print on paper.  
 16,92 x 13,97 in.  
 Signed and numbered 37/90 lower recto.  
 Edited by 2RC, Rome.

€ 3.000 - 5.000 (3)



538

ALBERTO BURRI 1915-1995

**Cretto** 1971

Acquafornte, acquantinta, stampa a rilievo su carta Fabriano rosaspina.

67 x 96 cm

Firmato e numerato 74/90 al recto in basso al centro.

**Cretto** 1971

*Etching, aquatint, embossing on Fabriano 'rosaspina' paper.*

*26.38 x 37.80 in.*

*Signed and numbered 74/90 lower center recto.*

*Bibliografia/Literature*

B. Corà, C. Sarteanesi, *Alberto Burri. Catalogo Generale.*

*Opera Grafica 1949-1994*, Vol. V, Ed. Fondazione Burri, Città di Castello, 2016, p. 74.

€ 6.000 - 8.000



539

PIERO RUGGERI 1930-2009

**Nero** 1991

Olio su tela.

20 x 30 cm

Firmato, titolato e datato  
al verso.

**Nero** 1991

*Oil on canvas.*

*7.87 x 11.81 in.*

*Signed, titled and dated  
on the reverse.*

€ 1.500 - 3.000



540

MARCELLO DUDOVICH 1878-1962

**Figura femminile di schiena**

Matita su carta.

34 x 49,5 cm

**Figura femminile di schiena**

*Pencil on paper.*

*13.39 x 19.49 in.*

*Bibliografia/Literature*

*F. Poli, Marcello Dudovich. Disegni dagli anni Venti  
agli anni Cinquanta, Galleria la Bussola, Torino, 1990, n. 48.*

€ 400 - 800



541

GIULIO TURCATO 1912-1995

**Senza titolo** Fine anni '40

China su carta.

42 x 31 cm

Firmato al recto in basso a destra.

**Untitled** *Late 1940s*

*Indian ink on paper.*

*16.54 x 12.20 in.*

*Signed lower right recto.*

€ 1.000 - 2.000





542

MARIO SURBONE 1932

Senza titolo 1957

Olio su tela.

75 x 60 cm

Firmato e datato al recto in basso a destra.

Untitled 1957

Oil on canvas.

29.53 x 23.62 in.

Signed and dated lower right recto.

€ 1.000 - 1.800

543

MARIO SURBONE 1932

Senza titolo 1960

Olio su tavola.

64 x 48 cm

Firmato e datato al recto in basso a destra.

Untitled 1960

Oil on board.

25.20 x 18.90 in.

Signed and dated lower right recto.

€ 1.000 - 2.000



544

MARIO SURBONE 1932

Senza titolo 1961

Olio su tela.

58 x 40 cm

Firmato e datato al recto in basso a destra.

Untitled 1961

Oil on canvas.

22.83 x 15.75 in.

Signed and dated lower right recto.

€ 1.000 - 1.800



545

**EMILIO GRECO** 1913-1995

**Nanda** 1943-1944

Gesso.

34 x 28 x 25 cm

Opera accompagnata da autentica dell'Archivio Emilio Greco, Roma e archiviata con numero PG03.

**Nanda** 1943-1944

Plaster.

13.39 x 11.02 x 9.84 in.

Artwork accompanied by certificate issued by Archivio Emilio Greco, Rome, and registered under the number PG03.

€ 1.500 - 3.000



546

**FRANCESCO MESSINA** 1900-1995

**Busto femminile**

Bronzo.

39,5 x 29 x 39,5 cm

Firma incisa al verso,

Opera accompagnata da autentica su fotografia di Paola Messina.

**Busto femminile**

Bronzo.

15.55 x 11.42 x 15.55 in.

Engraved signature on the reverse.

Artwork accompanied by photo certificate issued by Paola Messina.

€ 2.500 - 5.000



**547**  
**FRANCESCO MESSINA** 1900-1995  
**Adolescente** 1988  
 Bronzo.  
 80 x 22,5 x 23 cm  
 Firma incisa alla base.  
 Opera accompagnata da autentica su  
 fotografia di Paola Messina.  
**Adolescente** 1988  
 Bronze.  
 31.50 x 8.86 x 9.06 in.  
 Engraved signature at the base.  
 Artwork accompanied by photo  
 certificate issued by Paola Messina.  
 € 4.000 - 6.000



**548**  
**FRANCESCO MESSINA** 1900-1995  
**Piccolo Fiociniere** 1932  
 Bronzo.  
 Esemplare unico.  
 50,5 x 23,8 x 9,8 cm  
 Firma incisa alla base.  
 Opera accompagnata da autentica  
 della Fondazione Francesco Messina,  
 Milano e archiviata con numero  
 40205/2k.  
**Piccolo Fiociniere** 1932  
 Bronze.  
 Unique piece.  
 19.88 x 9.37 x 3.86 in.  
 Engraved signature at the base.  
 Artwork accompanied by certificate  
 issued by Fondazione Francesco  
 Messina, Milan and registered under  
 the number 40205/2k.  
 € 3.000 - 5.000



**549**  
**FRANCESCO MESSINA** 1900-1995  
**Rita** 1918  
 Bronzo.  
 86 x 36 x 26 cm  
 Firma incisa alla base.  
 Opera accompagnata da autentica  
 su fotografia dell'artista.  
**Rita** 1918  
 Bronze.  
 33.86 x 14.17 x 10.24 in.  
 Engraved signature at the base.  
 Artwork accompanied by photo  
 certificate issued by the artist.  
 € 4.000 - 6.000





550

**MARIO SURBONE 1932**

**Doppio giallo 1970**

Tecnica mista su cartone.

100 x 100 cm

Recante al verso etichetta dell'artista.

Segni del tempo e scollature.

**Doppio giallo 1970**

*Mixed media on cardboard.*

*39,37 x 39,37 in.*

*Bearing label by the artist on the reverse.*

*Wear and ungluing.*

€ 1.200 - 2.500

551

**MARIO SURBONE 1932**

**Inciso GR 12 1974**

Tempera su cartone.

72 x 100 cm

Firmato, datato e recante

etichetta dell'artista al verso.

**Inciso GR 12 1974**

*Tempera on cardboard.*

*28,35 x 39,37 in.*

*Signed, dated and bearing  
label by the artist on the reverse.*

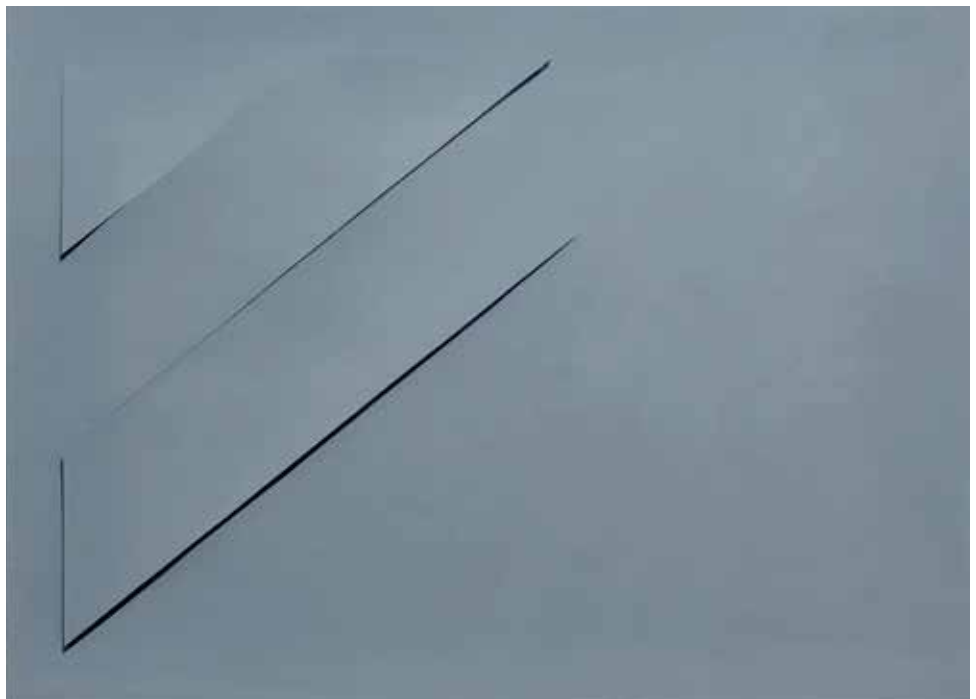
Bibliografia/Literature

F. De Bartolomeis,

*Mario Surbone*, Giulio Bolaffi editore,

Torino, 2007, ill. p. 102.

€ 2.500 - 3.500





552

UMBERTO MARIANI 1936

Alfabeto afono: J 1976

Acrylic on tela.

100 x 81,5 cm

Firmato, titolato e datato al verso.

Alfabeto afono: J 1976

Acrylic on canvas.

39.37 x 32.09 in.

Signed, titled and dated on the reverse.

€ 4.000 - 6.000

553

MARIO CEROLI 1938

Cavalli 1968

Legno su cartone.

75 x 105 x 5 cm

Firmato al recto in basso a sinistra.

Esemplare 80/150.

Cavalli 1968

Wood on cardboard.

29.53 x 41.34 x 1.97 in.

Signed lower left recto.

Exemplar 80/150.

€ 800-1.000



554

MARIO CEROLI 1938

Senza titolo

Litografia con intervento in legno.

70 x 55,5 cm

Numerata 57/150.

Untitled

Lithograph with wooden intervention.

27.56 x 21.85 in.

Numbered 57/150.

€ 400 - 500



555

SALVO 1947-2015

Sestriere

Penna a biro su carta.

31,7 x 23,7 cm

Firmato e titolato al recto in basso a destra.

Opera accompagnata da autentica su fotografia dell'Archivio Salvo, Torino, e archiviata con il numero SD0000-63 del 11/09/2020.

Sestriere

Ball-point pen on paper.

12.48 x 9.33 in.

Signed and titled lower right recto.

Artwork accompanied by photo certificate issued by Archivio Salvo, Turin, and registered under the number SD0000-63 dated 11/09/2020.

€ 500 - 1.000



556

CAROL RAMA 1918-2015

Le Parche 1947

Acquafornte su zinco stampata su carta al tino Muguet Duchêne, Moulin de Larroque.

28 x 38 cm

Firmata, datata e iscritta 'antilettera' al recto in basso.

Le Parche 1947

Etching on zinc printed on vat paper Muguet Duchêne, Moulin de Larroque.

11.02 x 14.96 in.

Signed, dated and inscribed 'antilettera' lower right.

€ 1.200 - 2.000



557

MARIO SCHIFANO 1934-1998

Senza titolo 1974

Pennarelli e grafite su carta.

70 x 100 cm

Opera archiviata presso l'Archivio Mario Schifano, Roma, con il numero 04246200222 e accompagnata da certificato fotografico datato 6/03/2020; l'opera è inoltre accompagnata da autentica precedente della Fondazione Mario Schifano del 31/5/2001.

Untitled 1974

Felt-tip pens and graphite on paper.

27.56 x 39.37 in.

Artwork registered at the Archivio Mario Schifano, Rome, under the number 04246200222 and accompanied by photo certificate dated 6/03/2020; the artwork is also accompanied by an older photo certificate issued by Fondazione Mario Schifano dated 31/05/2001.

€ 1.800 - 2.500



558

UGO NESPOLO 1941

Gulp 1996

Acrilico su tavola entro cornice originale.

100 x 70 cm

Firmato al recto in alto a sinistra; titolato al verso.

Gulp 1996

Acrylic on board within original frame.

39.37 x 27.56 in.

Signed upper left recto; titled on the reverse.

Bibliografia/Literature

M. Martelli, F. Gironimi, *Gulp! 100 anni a fumetti*.

*Catalogo della mostra - Ferrara, Electa, Milano, 1996, ill. copertina.*

€ 3.000 - 5.000



559

GIUSEPPE CHIARI 1926-2007

Violino fluxus 2001

Tecnica mista su tavola.

86 x 65 cm

Firmato al recto in basso a destra.

Violino fluxus 2001

Mixed media on board.

33.86 x 25.59 in.

Signed lower right recto.

€ 1.500 - 2.500





560

MILAN KUNC 1944

**Anguria mediterranea 2003**

Olio su tela.

65 x 80 cm

Firmato al recto in basso a destra,  
al verso firmato, titolato e datato.

**Anguria mediterranea 2003**

*Oil on canvas.*

25.59 x 31.50 in.

*Signed lower right recto, signed,  
titled and dated on the reverse.*

€ 4.000 - 7.000



561

FABIO AGUZZI 1953

**Domani bollito e zucca fritta 1996**

Olio su tela.

120 x 170 cm

Firmato e titolato al verso.

Opera accompagnata da autentica dell'artista su fotografia.

**Domani bollito e zucca fritta 1996**

*Oil on canvas.*

47.24 x 66.93 in.

*Signed and titled on the reverse.*

*Artwork accompanied by photo certificate issued by the artist.*

Provenienza/Provenance

Galleria Contini, Venezia.

Collezione privata, Torino.

€ 3.000 - 5.000



562

NICOLA DE MARIA 1954

Senza titolo (Lettera alla Direttrice della Kunsthhaus di Zurigo) 1985

Gouache e tecnica mista su carta.

30 x 14,5 cm

Al recto iscrizione 'Regno dei Fiori. Carissima Ursula, la tua lettera mi ha reso felice, grazie. Insieme faremo una mostra sbalorditiva. Con Stima ed affetto, Nicola de Maria'; al verso indirizzi del mittente e del destinatario e francobolli.

Untitled (Mail to the Director of Kunsthhaus Zürich) 1985

Gouache and mixed media on paper.

11.81 x 5.71 in.

Inscribed recto 'Regno dei Fiori. Carissima Ursula, la tua lettera mi ha reso felice, grazie. Insieme faremo una mostra sbalorditiva. Con Stima ed affetto, Nicola de Maria' [Kingdom of Flowers. Dearest Ursula, your letter has made me happy, thank you. Together we will make a stunning exhibition. With esteem and affection, Nicola de Maria]; on the reverse addresses of the sender and recipient and stamps.

€ 800 - 1.500

563

NICOLA DE MARIA 1954

Senza titolo (Lettera alla Direttrice della Kunsthhaus di Zurigo) 1985

Collage e tecnica mista su carta.

27,5 x 21,2 cm

Inscribed 'Regno dei Fiori. Carissima Ursula, devo parlarti prestissimo!! Qui c'è una mostra che devi vedere, vieni presto. Come stai? Ti auguro ottime cose mandandoti saluti e stima, Nicola'.

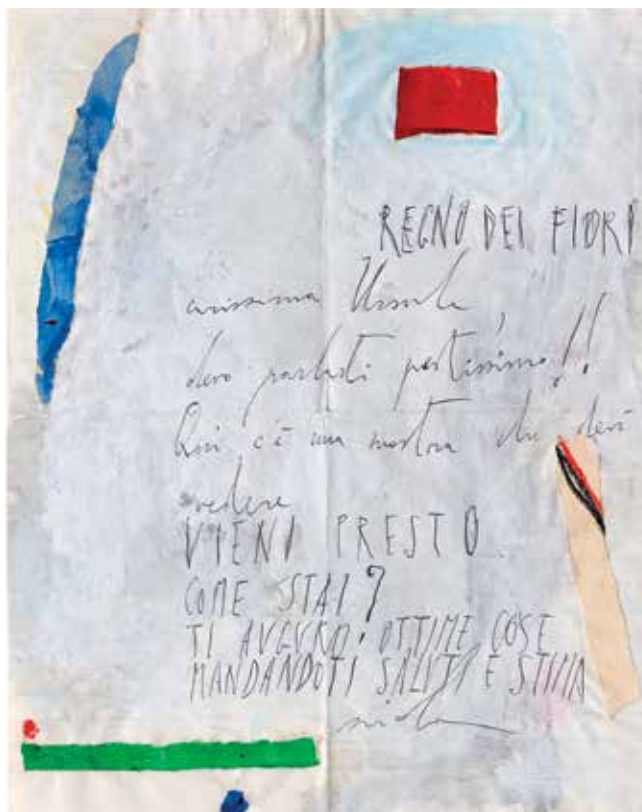
Untitled (Mail to the Director of Kunsthhaus Zürich) 1985

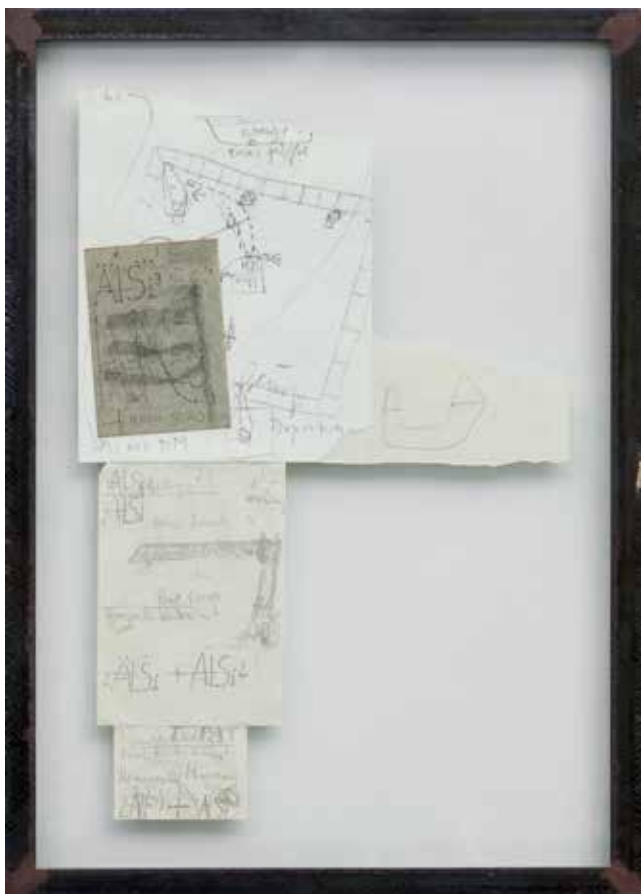
Collage and mixed media on paper.

10.83 x 8.35 in.

Inscribed 'Regno dei Fiori. Carissima Ursula, devo parlarti prestissimo!! Qui c'è una mostra che devi vedere, vieni presto. Come stai? Ti auguro ottime cose mandandoti saluti e stima, Nicola' [Kingdom of Flowers. Dearest Ursula, I have to talk to you very soon!! Here is an exhibit you need to see, come quickly. How are you? I wish you good things by sending you greetings and esteem, Nicola'].

€ 800 - 1.500





564

JOSEPH BEUYS 1921

DM 90,000 1982

Multiplo su carta.

70 x 50 x 3 cm

Firmato e numerato 46/100 al verso, entro teca in vetro e cornice di ferro, edizione Factotum-Art, Verona.

DM 90,000 1982

Multiple on paper.

27.56 x 19.68 x 1.18 in.

Signed and numbered 46/100 on the reverse, in glass case and iron frame, edition Factotum-Art, Verona.

Bibliografia/Literature

J. Schellmann, Joseph Beuys. The Multiples Catalogue Raisonné of multiples and prints, Edition Schellmann, p. 353, tav. 463.

Provenienza/Provenance

Galleria LP 220, Torino.

Collezione privata, Torino.

€ 2.000 - 3.000

565

CLAUDIO PARMIGGIANI 1943

Senza titolo 1986

Pastello e carboncino su carta.

49 x 34,5 cm

Firmato e datato al recto in basso a destra; recante altro disegno titolato e firmato al verso. Opera accompagnata da autentica dell'artista su fotografia.

Untitled 1986

Pastel and charcoal on paper.

19.29 x 13.58 in.

Artwork accompanied by photo certificate issued by the artist.

Bibliografia/Literature

G. Menolascina (a cura di), *Perduto nel sogno. Claudio Parmiggiani*, lemme ed., Napoli, 2016.

€ 2.500 - 3.500







566

GABRIELE PICCO 1974

Del Piero con la maschera di Agamennone 1999

Acrilico su mylar montato su alluminio.

100 x 70 cm

Firmato, datato e recante disegno al verso.

Del Piero con la maschera di Agamennone 1999

Acrylic on mylar mounted on aluminum.

39.37 x 27.56 in.

Signed, dated and bearing a drawing on the reverse.

Bibliografia/Literature

L. Beatrice, L'Arte del gol. Pittura scultura fotografia e il gioco più bello del mondo, Silvana Editoriale, Cinisello Balsamo, 2019.

€ 2.000 - 3.000

567

MARK KOSTABI 1960

Expectations 2002

Acrilico su tela.

61 x 45,7 cm

Firmato e datato al recto; firmato, titolato e datato al verso.

Expectations 2002

Acrylic on canvas.

24.02 x 17.99 in.

Signed and dated recto; signed, titled and dated on the reverse.

€ 2.000 - 4.000





568

NICOLA SAMORÌ 1977

Bozzetto per scenografia 1998

Olio e inchiostro su cartoncino.

41,3 x 35,3 cm

Firmato al verso.

Bozzetto per scenografia 1998

*Oil and ink on cardboard.*

16.26 x 13.90 in.

*Signed on the reverse.*

€ 3.000 - 5.000

569

FRANKO B 1960

Wolf in the house 2017

Tecnica mista su cartone.

100 x 70 cm

Titolato e datato al verso.

Wolf in the house 2017

*Mixed media on cardboard.*

39.37 x 27.56 in.

*Titled and dated on the reverse.*

€ 1.000 - 1.800





**570**  
**BRUNO CECCOBELLI 1952**  
**Tre 1986**  
Tempera su carta.  
60 x 39 cm

**Tre 1986**  
*Tempera on paper.*  
23.62 x 15.35 in.

€ 500 - 1.000



**571**  
**SALVATORE ASTORE 1957**  
**Ragazza 2001**  
Olio e acrilico su tela.  
200 x 130 cm

**Ragazza 2001**  
*Oil and acrylic on canvas.*  
78.74 x 51.18 in.

*Bibliografia/Literature*  
F. Poli, *Salvatore Astore. Scene di interni con figure*,  
Galleria Carlina, Torino, 2003, n. 24.

€ 2.000 - 4.000



## INDICE DEGLI ARTISTI

### *Index of artists*

Aguzzi Fabio	561	Morandi Giorgio	504
Astore Salvatore	571	Mus Italo	501 • 502
Beuys Joseph	564	Nespolo Ugo	558
Burri Alberto	537 • 538	Parmiggiani Claudio	565
Casorati Felice	526	Paulucci Enrico	528 • 529
Casorati Maugham Daphne	524 • 525	Picco Gabriele	566
Ceccobelli Bruno	570	Pirandello Fausto	510
Celada da Virgilio Ugo	509	Rama Carol	556
Ceroli Mario	553 • 554	Rol Gustavo Adolfo	523
Chagall Marc	512	Ruggeri Piero	535 • 539
Chessa Mauro	534	Salvo	555
Chiari Giuseppe	559	Samorì Nicola	568
De Maria Nicola	562 • 563	Schifano Mario	557
De Pisis Filippo	518 • 519 • 520	Sciltian Gregorio	507
Dudovich Marcello	540	Scropo Filippo	527
Fè d'Ostiani Alessandro	530	Severini Gino	503
Franko B	569	Spazzapan Luigi	531 • 533
Galante Nicola	532	Stravinsky Théodore	506 • 508
Gentilini Franco	522	Surbone Mario	542 • 543 • 544 • 550 • 551
Greco Emilio	545	Terk Delaunay Sonia	513 • 514 • 515 • 516 • 517
Kostabi Mark	567	Tubino Cesare	505
Kunc Milan	560	Tullier Antonio	536
Maccari Mino	511	Turcato Giulio	541
Mariani Umberto	552	Uzellini Gianfilippo	521
Messina Francesco	546 • 547 • 548 • 549		

ASTE BOLAFFI

ARTE MODERNA  
E CONTEMPORANEA

Torino, 19 novembre 2020

---

SAVE THE DATE

---

# CONDIZIONI GENERALI

## 1 - Premessa

Le presenti condizioni generali disciplinano la vendita tramite asta pubblica, trattativa privata ovvero mediante altra modalità di qualsiasi tipo di beni usati o da collezionismo da parte della casa d'aste Aste Bolaffi S.p.A. con sede legale in Torino, Via Cavour n. 17, capitale sociale euro 10.567,00 Euro i.v., partita IVA 09591610010, Registro Imprese n.TO-1064393, indirizzo P.E.C. astebolaffi@pec.bolaffi.it (di seguito "Aste Bolaffi"). I lotti oggetto di vendita, salvi casi eccezionali, sono di proprietà o nella disponibilità di soggetti terzi (di seguito il "Venditore") che hanno conferito un incarico di vendita irrevocabile ad Aste Bolaffi la quale, pertanto, agisce esclusivamente quale intermediaria. Informazioni riguardanti l'asta in corso possono essere inserite in catalogo o comunicate in sala prima o durante la vendita. I termini e le condizioni di vendita possono subire degli aggiornamenti che saranno immediatamente pubblicati sul sito [www.astebolaffi.it](http://www.astebolaffi.it). Ove si registrassero discrepanze tra il testo delle condizioni generali pubblicato sul catalogo d'asta e quello pubblicato sul sito web di Aste Bolaffi farà fede e prevarrà la versione on line.

## 2 - Cataloghi

Aste Bolaffi declina ogni responsabilità in ordine alle illustrazioni, descrizioni, valori ed alle stime dei lotti contenuti nei cataloghi ed in qualsiasi altro materiale illustrativo; tali illustrazioni, descrizioni, valori e stime sono puramente indicativi ed assolvo solo alla funzione di una chiara identificazione del lotto e, pertanto, non potranno generare affidamento di alcun tipo negli aggiudicatari o acquirenti. Le illustrazioni, descrizioni, valori e stime sono fatti al meglio delle conoscenze di Aste Bolaffi e non costituiscono in alcun modo garanzie convenzionali o qualità promesse ai sensi degli artt. 1490 e 1497 cod. civ. I lotti possono essere venduti a prezzi sia superiori che inferiori rispetto ai valori di stima indicati nei cataloghi. I valori di stima possono essere soggetti a modifiche anche dopo la pubblicazione dei cataloghi a esclusiva discrezione di Aste Bolaffi. I valori di stima pubblicati in catalogo non comprendono le commissioni di Aste Bolaffi, i costi dei diritti di seguito, le spese doganali e di esportazione e l'IVA (ove dovuta). Tutti i diritti d'autore di utilizzazione economica attinenti alle immagini, illustrazioni, testi, didascalie e descrizioni dei cataloghi di Aste Bolaffi sono e rimarranno di proprietà esclusiva di Aste Bolaffi. Tali immagini, illustrazioni, testi, didascalie e descrizioni non potranno pertanto essere utilizzati o riprodotti dall'acquirente e/o da terzi senza il previo consenso scritto di Aste Bolaffi.

## 3 - Esame dei lotti prima dell'asta

Ai potenziali acquirenti è consentito di esaminare e maneggiare i lotti in vendita prima dell'asta nei giorni e durante gli orari stabiliti a discrezione di Aste Bolaffi. I lotti in esposizione sono in ogni caso maneggiati a rischio e pericolo del potenziale acquirente. Alcuni oggetti di grandi dimensioni ovvero pesanti possono essere pericolosi se maneggiati in modo errato e potranno essere maneggiati solo con l'assistenza del personale di Aste Bolaffi.

## 4 - Partecipazione in sala

Al fine di migliorare le procedure d'asta, è richiesto a tutti i potenziali acquirenti di munirsi di un cartellino numerato per le offerte prima che inizi l'asta pubblica. Sarà possibile pre-registrarsi anche durante i giorni di esposizione dei Lotti. Compilando e firmando il modulo di registrazione e di attribuzione del cartellino numerato, vengono accettate le presenti condizioni generali. Aste Bolaffi si riserva il diritto di richiedere ai partecipanti all'asta informazioni e documenti ai fini di una corretta identificazione oltre a delle informazioni sulle referenze bancarie. In particolari situazioni Aste Bolaffi si riserva il diritto di richiedere ai partecipanti all'asta di versare dei depositi a garanzia del saldo prezzo di vendita e delle commissioni d'asta. Aste Bolaffi potrà, a sua esclusiva discrezione, vietare a partecipanti non graditi o non idonei l'ingresso in sala. Qualora il partecipante agisca in nome e per conto di un'altra persona fisica o giuridica dovrà essere esibita idonea procura prima dello svolgimento dell'asta. Ad ogni modo, Aste Bolaffi si riserva la facoltà di non far partecipare all'asta procuratori o intermediari di terzi qualora, a suo insindacabile giudizio, non ritenga dimostrato il potere di rappresentanza. I cartellini numerati devono essere utilizzati per indicare le offerte al banditore durante l'asta. Nell'ipotesi di dubbi riguardo al prezzo di aggiudicazione o all'effettivo aggiudicatario è necessario attirare immediatamente l'attenzione del banditore. Tutti i lotti venduti saranno fatturati al nome ed all'indirizzo rilasciati al momento dell'assegnazione della paletta numerata e non potranno essere trasferiti ad altri nomi e indirizzi. Aste Bolaffi non accetta alcun reclamo o contestazione per l'eventuale perdita o smarrimento della paletta. Al termine dell'asta la paletta deve essere restituita al banco registrazioni.

## 5 - Partecipazione per corrispondenza, tramite collegamento telefonico, online

Con l'invio e la sottoscrizione degli appositi moduli, il partecipante accetta di prendere parte all'asta di riferimento e si impegna a corrispondere il prezzo di aggiudicazione e le commissioni d'asta qualora la/le sua/sue offerta/e abbia/no successo. Il partecipante si impegna inoltre a controllare, al termine dell'asta, se la/le sua/ sue offerta/e è/sono andata/e a buon fine sollevando Aste Bolaffi da ogni responsabilità in

tal senso. Contestazioni dovute a negligenza o errore nella compilazione di offerte scritte per corrispondenza non saranno accettate. Aste Bolaffi declina ogni responsabilità nei confronti di chi partecipa all'asta mediante collegamento telefonico e/o online nel caso di mancata esecuzione della partecipazione dovuta a eventuali disguidi che possono occorrere durante o precedentemente il collegamento telefonico e/o online.

## 6 - Aggiudicazione dei lotti

I lotti verranno aggiudicati al miglior offerente. Aste Bolaffi si riserva il diritto di annullare l'aggiudicazione in caso di eventuali contestazioni di terzi che rivendichino la proprietà o la demanialità del Lotto. Non si accettano offerte inferiori al prezzo di base. Il prezzo di partenza sarà quello indicato come base, salvo quando non sia pervenuta prima dell'apertura dell'asta un'offerta diversa e più alta, nel qual caso il prezzo di partenza sarà quello dello scatto successivo a tale offerta. In caso di uguali offerte per corrispondenza avrà la precedenza quella giunta per prima e in ogni caso esse hanno priorità su offerte uguali in sala. Gli scatti delle offerte saranno regolati a discrezione del banditore. Lo scatto minimo sarà di € 25,00. Il banditore si riserva il diritto di ritirare, aggiungere, raggruppare o dividere i lotti, nonché il diritto di rifiutare un'offerta in sala o inviata per iscritto. Il banditore si riserva il diritto di ritirare un lotto dall'asta qualora le offerte non raggiungano il prezzo di riserva concordato con il Venditore.

## 7 - Commissioni d'asta per vendita di lotti con regime IVA del margine

L'art. 45 della legge 342 del 21 novembre 2000 prevede l'applicazione del regime del margine alle vendite concluse in esecuzione ai contratti di commissione definiti con: (a) soggetti privati; (b) soggetti passivi d'imposta che hanno assoggettato l'operazione al regime del margine; (c) soggetti che non hanno potuto detrarre l'imposta ai sensi degli artt. 19, 19-bis, e 19-bis2 del D.P.R. n. 633/72 (che hanno venduto il bene in esenzione ex-art. 10, 27- quinquies); (d) soggetti che beneficiano del regime di franchigia previsto per le piccole imprese nello Stato di appartenenza. Nessun particolare simbolo verrà usato per identificare i lotti venduti nel regime del margine. Per tale regime, in caso di aggiudicazione o vendita, sarà addebitata all'acquirente una commissione di acquisto a favore di Aste Bolaffi nella misura che segue:


**Asta di auto e moto classiche:** l'acquirente corrisponderà su ogni lotto, oltre al prezzo di aggiudicazione la commissione fissa del 15%.

**Asta numismatica e filatelica:** l'acquirente corrisponderà su ogni lotto, oltre al prezzo di aggiudicazione le seguenti commissioni d'asta: 22% sulla quota del prezzo al martello fino a € 250.000; 20% sulla quota compresa fra € 250.001 e € 500.000; 18% oltre i € 500.001.

**Per tutte le altre aste:** l'acquirente corrisponderà su ogni lotto, oltre al prezzo di aggiudicazione le seguenti commissioni d'asta: 25% sulla quota del prezzo al martello fino a € 100.000; 22,5% sulla quota compresa fra € 100.001 e € 250.000; 20% sulla quota compresa fra € 250.001 a € 500.000; 18% oltre i € 500.001.

La commissione di acquisto a favore di Aste Bolaffi è comprensiva di IVA.

## 8 - Commissioni d'asta per vendita lotti con IVA ordinaria

Il simbolo  dopo il numero di lotto indica un regime di fatturazione con IVA ordinaria e con commissioni d'asta diverse da quelle normalmente in uso per i lotti in regime del margine. Tali commissioni variano a seconda del luogo in cui il bene viene spedito:

### - beni che rimangono all'interno dell'UE:



- Commissioni d'asta per soggetti non passivi IVA: 15% (auto e moto classiche); 18% (tutte le altre categorie).
- Commissioni d'asta per soggetti passivi IVA: uguali a quelle applicate in caso di IVA del margine.
- IVA sul prezzo di aggiudicazione alle seguenti aliquote:
  - libri 4%
  - francobolli 10%
  - tutte le altre categorie 22%;
- IVA al 22% sulle commissioni.

### - beni che vengono spediti al di fuori dell'UE:

Le maggiorazioni rimangono uguali a quelle applicate in caso di IVA del margine.

**Rimborso IVA.** I clienti non soggetti passivi IVA extra europei possono ottenere un rimborso dell'IVA sul prezzo di aggiudicazione presentando un documento ufficiale (bolletta doganale) che comprovi l'uscita del bene dal territorio dell'Unione Europea entro 90 giorni dalla consegna del bene. I clienti soggetti passivi IVA non residenti, aventi sede in Paesi dell'Unione Europea o extra UE, possono chiedere il rimborso sia dell'IVA sul prezzo di aggiudicazione sia dell'IVA al 22% calcolata sulle commissioni d'asta, presentando un documento ufficiale (CMR o bolletta doganale) che provi l'uscita del bene dal territorio dell'Unione Europea entro 90 (novanta) giorni di calendario dalla consegna del bene. In caso di spedizione del bene al di fuori dell'Unione Europea a cura della casa d'aste, l'IVA rimborsabile sopra riportata non verrà messa in fattura.

## 9 - Lotti in regime di Temporanea Importazione

Il simbolo  dopo il numero di lotto indica lo stato di Temporanea Importazione dello stesso nel territorio italiano. I lotti acquistati in regime di Temporanea Importazione  non potranno essere ritirati direttamente dagli acquiren-

ti, ma dovranno essere spediti, alla chiusura della pratica di Temporanea Importazione, a cura della casa d'aste e a spese dell'acquirente.

## 10 - Pagamento

Il pagamento dovrà essere effettuato per i presenti in sala alla consegna dei lotti e per gli acquirenti per corrispondenza, per collegamento telefonico e online entro 7 (sette) giorni di calendario dal ricevimento della fattura tramite contanti nei limiti stabiliti dalla legge, assegni bancari e/o circolari, bancomat, carte di credito (solo su circuito American Express - MasterCard - Visa) ovvero bonifico bancario. In caso di pagamento tramite carta di credito American Express e PayPal sarà dovuta una maggiorazione pari al 3,50% del prezzo di aggiudicazione o di vendita. Non saranno accettati pagamenti provenienti da soggetti diversi dall'acquirente. Verranno conteggiati interessi di mora su tutti gli importi non pagati nei termini regolari ad un tasso annuo pari al 5% (cinque-per-cento). Aste Bolaffi potrà concedere eventuali dilazioni di pagamento in base a eventuali accordi, che dovranno comunque essere formalizzati prima dell'asta. Aste Bolaffi emetterà fattura contestualmente alla aggiudicazione del/ dei lotto/lotti ovvero alla vendita degli stessi con le altre modalità previste dalle presenti Condizioni Generali. Per il caso di mancato saldo del prezzo di vendita da parte dell'acquirente o di ogni altra somma dovuta ad Aste Bolaffi entro 30 (trenta) giorni di calendario dalla fine del mese di emissione della relativa fattura, Aste Bolaffi avrà facoltà di risolvere di diritto il contratto di vendita ai sensi dell'art. 1456 cod. civ., dandone comunicazione scritta all'acquirente, fatto salvo il diritto di risarcimento del danno causato per l'inadempienza. Le eventuali rate pagate dall'acquirente prima della risoluzione del contratto di vendita resteranno acquisite dalla casa d'aste a titolo di indennità ai sensi dell'art. 1526 cod. civ. fermo restando il risarcimento dell'eventuale maggior danno.

## 11 - Ritiro e consegna dei lotti venduti

Impregiudicato quanto previsto al successivo articolo 21 e sino al completo pagamento del prezzo dovuto, i lotti sono conservati presso la sede di Aste Bolaffi e assicurati con idonea copertura a cura e spese di Aste Bolaffi. L'obbligo di consegna dei lotti venduti è subordinato all'integrale tacitazione di ogni credito di Aste Bolaffi verso l'acquirente. Aste Bolaffi non assume l'obbligo di provvedere alla spedizione del lotto oggetto di aggiudicazione o vendita il quale dovrà essere ritirato presso il luogo ove i locali di Aste Bolaffi. La consegna del lotto all'Acquirente avverrà a cura e spese di quest'ultimo, non oltre 5 (cinque) giorni lavorativi dal giorno della vendita. Qualora l'acquirente non ritiri il lotto entro tale termine Aste Bolaffi avrà titolo di addebitare all'acquirente un importo pari all'1% del prezzo di vendita per ogni mese di ritardo nel ritiro del lotto. A pagamento avvenuto e laddove richiesto, i lotti potranno essere spediti per assicurata a rischio e a spese dell'acquirente.

## 12 - Esportazione dei lotti

Le spese doganali e di esportazione sono a carico dell'acquirente. Le richieste di rilascio dell'attestato di libera circolazione per l'esportazione, in osservanza delle disposizioni legislative vigenti in materia, saranno formulate dalla casa d'aste per conto dell'acquirente alle competenti autorità ed enti. L'acquirente sarà tenuto a pagare il corrispettivo al momento del ricevimento della fattura. Per ottenere l'autorizzazione all'esportazione sono necessarie, a titolo indicativo, 10/12 settimane. I lotti in regime di Temporanea Importazione e di provenienza estera autorizzati a permanere nel territorio italiano per un periodo temporale definito, sono sottratti alle relative disposizioni di tutela previste dal Codice dei Beni Culturali. Per tale motivo non sarà necessaria la richiesta di attestato di libera circolazione per l'uscita dal territorio italiano. I lotti importati temporaneamente non potranno essere ritirati dagli acquirenti, ma dovranno essere spediti, a spese di questi ultimi, a cura della casa d'aste.

## 13 - Assenza di garanzia sui lotti

Fatto salvo quanto previsto dall'articolo 23 che segue, i lotti sono venduti da Aste Bolaffi per conto del Venditore nello stato in cui essi si trovano al momento dell'asta con ogni eventuale vizio, difetto, imperfezione, danneggiamento e/o mancanza di qualità. Ogni asta è preceduta da pubblica esposizione che permette agli eventuali compratori di esaminare di persona o attraverso rappresentanti di fiducia i lotti e accertarne l'autenticità, lo stato di conservazione, la provenienza, le caratteristiche, le qualità e gli eventuali vizi e difetti. Ogni potenziale acquirente si impegna ad esaminare il lotto prima dell'acquisto laddove avesse intenzione di accertare che lo stesso sia conforme alle descrizioni ed alle immagini del catalogo e, se del caso, a richiedere il parere di uno studioso o di un esperto indipendente, per accertarne l'autenticità, provenienza, attribuzione, origine, data, età, periodo, origine culturale ovvero fonte, condizione. Su richiesta e per solo orientamento, Aste Bolaffi fornisce rapporti scritti ("condition reports") che possono integrare le informazioni del catalogo. Conseguentemente Aste Bolaffi, fatto salvo il caso in cui siano stati tacitati dall'acquirente in malafede eventuali difetti o vizi della cosa, non fornisce alcuna garanzia contrattuale in ordine alla vendita dei lotti neppure per evizione trattandosi di vendita a rischio e pericolo del compratore ai sensi e per gli effetti dell'art. 1488, comma 2, cod. civ.



#### 14 – Limitazione di responsabilità di Aste Bolaffi

Fatto salvo il caso di dolo o colpa grave, Aste Bolaffi ovvero i suoi dipendenti, collaboratori, amministratori o consulenti non saranno responsabili per atti od omissioni relativi alla preparazione o alla conduzione dell'asta o per qualsiasi questione relativa alla vendita dei lotti. Fatto salvo il caso di dolo o colpa grave, Aste Bolaffi non risponde in alcun caso per danni indiretti o consequenziali, per lucro cessante o per danni da perdita da chances. In ogni caso l'eventuale responsabilità di Aste Bolaffi e/o del Venditore nei confronti dell'acquirente in relazione all'acquisto di un lotto da parte di quest'ultimo è limitata al corrispondente prezzo di aggiudicazione e di vendita e alla commissione d'acquisto pagati dall'acquirente.

#### 15 – Perizie e attestati

Aste Bolaffi si riserva la facoltà di rilasciare perizie/extensions laddove richiesto dall'acquirente. In ogni caso le perizie non vengono rilasciate da Aste Bolaffi in relazione a lotti nella cui descrizione del catalogo viene menzionato che gli stessi sono corredati da certificato fotografico. Si specifica inoltre che l'eventuale concessione di perizie/extensions non modifica i termini di pagamento esposti all'articolo 10 che precede né costituisce una qualsiasi forma di garanzia sui lotti venduti. Nei soli casi previsti dall'art. 64 del D. Lgs. 22 gennaio 2004 n. 42 Aste Bolaffi, su richiesta dell'acquirente, consegna all'acquirente una dichiarazione contenente tutte le informazioni disponibili sulla autenticità del lotto, o, in alternativa, sulla probabile attribuzione e sulla provenienza dello stesso.

#### 16 – Cataloghi Asta numismatica

I cataloghi utilizzati come riferimento sono i seguenti: Bol. (Catalogo Bolaffi delle monete e delle banconote - Regno di Sardegna, Regno d'Italia e Repubblica italiana), Bol. Vat. (Catalogo Bolaffi delle monete della Città del Vaticano) Bab. (Babylon), Bartolotti, Biaggi, Bohering Calciati, Casolari, B.M.C. (British Museum Catalogue), Ciani, C.N.I. (Corpus Nummorum Italicorum), Cra. (Crapanzano/Giulianini), Cra. Vol. II (Crapanzano/Giulianini vol. II), Cravf. (Crawford), Coh. (Cohen), Crippa, Dav. (Davenport), Di Giulio, D.O.C. (Dumbarton Oaks Collection), Friedb. (Friedberg), Gad. (Gadoury), Galeotti, Gig. (Gigante), Gav. (Gavello) Guadàn, Gulbenkian, Haeb. (Haeblerlin) Heiss, Herzfelder, Jenkins e Lewis, Krause, Mesio, Müller, Mont. (Montenegro), Mont. Ve. (Montenegro Venezia), Muntoni, M.zu.A. (Miller zu Aicholds), Pag. (Pagani), Pozzi, Rav. (Ravegnani Morosini), R.I.C. (Roman Imperial Coinage), Rizzo, Seaby, Sears, Schl. (Schlumberger), Sim. Simonetti. Asta filatelica: La numerazione si riferisce a quella dei Cataloghi Bolaffi e Sassone per gli Antichi Stati italiani, Italia Regno, Repubblica e Paesi italiani; al catalogo Yvert-Tellier e all'Unificato per l'Europa e all'Yvert-Tellier e Stanley Gibbons per l'Oltremare. Il riferimento ad altri cataloghi sarà specificamente indicato.

#### 17 – Termini utilizzati nei cataloghi

##### Asta arredi e dipinti antichi:

Guido Reni: a nostro parere opera autentica dell'artista. Guido Reni (attribuito): a nostro parere probabilmente opera almeno in parte, dell'artista. Guido Reni (bottega): a nostro parere opera realizzata nella bottega dell'artista, ma da autore non identificato. Guido Reni (cerchia): a nostro parere opera di un autore non identificato, prodotta durante la vita dell'artista citato. Guido Reni (seguace): a nostro parere opera di un autore non identificato non necessariamente suo allievo, eseguita anche in epoche successive. Guido Reni (stile): a nostro parere opera eseguita nello stile dell'artista in epoca contemporanea o quasi. Guido Reni (maniera o scuola): a nostro parere opera eseguita nello stile dell'artista da un autore non identificato ma che ne subisce l'influenza, anche in un periodo di molto successivo alla morte dell'artista. Da Guido Reni: a nostro parere copia di un dipinto conosciuto dell'artista. Firma/ Datato/ Scritto: a nostro parere la firma e/o la data e/o l'iscrizione è di mano dell'artista. Reca firma/reca data/reca iscrizione: a nostro parere firma/data/iscrizione sembrano essere di altra mano e/o di altra epoca. Aste Bolaffi si riserva il diritto di esprimere la propria opinione relativa all'autore, attribuzione, origine, datazione, provenienza e condizione dei lotti in catalogo. È in ogni caso un parere e non è da considerarsi in alcun modo un expertise.

##### Asta filatelica:

★ nuovo © usato ◡ frontespizio  
\* nuovo linguellato △ frammento  
✉ lettera-aerogramma ☉ senza gomma

##### Asta numismatica:

**Ac** (Acmonital) **Ae** (Bronzo) **Ag** (Argento) **Al** (Alluminio) **An** (Antimonio) **Au** (Oro) **Ba** (Bonzital) **Cn** (Cupronichel) **Cu** (Rame) **El** (Elettro) **It** (Italm) **M.b.** (Metallo bianco) **Ma** (Metallo argentato) **Md** (Metallo dorato) **Mi** (Mistura) **Ni** (Nichel) **Ott.** (Ottone) **Pb** (Piombo) **Pe** (Peltro) **Pl** (Platino) **Sn** (Stagno) **Zn** (Zinco)

##### Asta gioielli:

Gioiello di Cartier. Questa dicitura implica che a nostro parere l'oggetto è, per firme, caratteristiche, punzioni, attribuibile alla maison indicata. Resta inteso che ogni rappresentazione scritta o verbale fornita da Aste Bolaffi, incluse quelle contenute nel catalogo, in relazioni, commenti o valutazioni concernenti qualsiasi carattere di un lotto, quale paternità, autenticità, provenienza, attribuzione, origine, data, età, periodo, origine culturale ovvero fonte, la sua qualità, ivi compreso il prezzo o il valore, riflettono esclusivamente valutazioni in buona fede di Aste Bolaffi e possono essere riviste e modificate in qualsiasi momento da Aste Bolaffi. L'acquirente

quindi non può fare quindi alcun affidamento su tali rappresentazioni.

#### 18 – Verifica di interesse culturale

Aste Bolaffi, a sua esclusiva discrezione, potrà procedere a un'aggiudicazione temporanea dei lotti che, prima o durante l'asta, dovessero essere oggetto della comunicazione di avvio del procedimento per la dichiarazione di interesse culturale di cui all'articolo 14 e ss. del D. Lgs. 22 gennaio 2004 n. 42 (il "Codice dei Beni Culturali"). Nel caso di aggiudicazione temporanea Aste Bolaffi provvederà a denunciare la vendita al Ministero competente ex art. 59 Codice dei Beni Culturali. La vendita sarà sospensivamente condizionata alla intervenuta dichiarazione della natura di "bene culturale" ed al mancato esercizio da parte del Ministero competente del diritto di prelazione nel termine di sessanta giorni dalla data di ricezione della denuncia ovvero nel termine maggiore di centottanta giorni di cui all'art. 61, comma 2, del Codice del Codice dei Beni Culturali. In pendenza di tali termini il lotto non potrà essere consegnato all'acquirente.

#### 19 – Diritto di seguito

Il Decreto Legislativo 13 febbraio 2006, n. 118 in attuazione della Direttiva 2001/84/CE, ha introdotto nell'ordinamento giuridico italiano il diritto degli autori di opere d'arte e di manoscritti, ed ai loro aventi causa, a percepire un compenso sul prezzo di ogni vendita dell'originale successiva alla prima (c.d. "diritto di seguito"). Il "diritto di seguito" è dovuto solo se il prezzo della vendita non è inferiore a euro 3.000,00. Esso è così determinato: • 4% per la parte del prezzo di vendita compresa tra euro 0 e euro 50.000,00; • 3% per la parte del prezzo di vendita compresa tra euro 50.000,01 e euro 200.000,00; • 1% per la parte del prezzo di vendita compresa tra euro 200.000,01 e euro 350.000,00; • 0,5% per la parte del prezzo di vendita compresa tra euro 350.000,01 e euro 500.000,00; • 0,25% per la parte del prezzo di vendita superiore a euro 500.000,00. Aste Bolaffi è tenuta a riscuotere e versare il "diritto di seguito" alla Società italiana degli autori ed editori (S.I.A.E.). I lotti contrassegnati con il simbolo (\*) sono soggetti al "diritto di seguito" nella percentuale sopra indicata per un importo totale comunque non superiore a euro 12.500,00. Oltre al prezzo ed alle commissioni di acquisto e alle altre spese, l'aggiudicatario o l'acquirente si impegna a pagare il "diritto di seguito", che spetterebbe al conferente pagare in base all'art. 152, 1 comma, Legge 22 aprile 1941, n. 633. Il "diritto di seguito" sarà addebitato in accordo con l'articolo 10 che precede.

#### 20 – Assenza del diritto di recesso

L'offerta e la vendita on line dei lotti da parte di Aste Bolaffi costituiscono un contratto a distanza disciplinato dal Capo I, Titolo III (artt. 45 e ss.) del Codice del Consumo e dal Decreto Legislativo 9 aprile 2003, n. 70, contenente la disciplina del commercio elettronico. L'art. 59, comma 1, lett. m) del Codice del Consumo esclude il diritto di recesso per i contratti conclusi in occasione di un'asta pubblica, quale è l'asta organizzata da Aste Bolaffi e a cui è data la possibilità di partecipare anche online. Pertanto, è escluso il diritto di recesso in relazione ai lotti aggiudicati con tale modalità.

#### 21 – Vendita con riserva della proprietà

I lotti sono aggiudicati ovvero venduti da Aste Bolaffi con riserva della proprietà ai sensi dell'articolo 1523 cod. civ. e pertanto la proprietà degli stessi si trasferirà in capo all'acquirente solo al momento dell'integrale pagamento del prezzo dovuto per la compravendita. Il rischio di perimento o di danneggiamento dei lotti si trasferirà all'acquirente al momento della consegna dei lotti stessi. L'obbligo di consegna dei lotti venduti è in ogni caso subordinato al previo integrale pagamento da parte dell'acquirente del prezzo dovuto e di ogni altra somma dovuta ad Aste Bolaffi in base alle presenti Condizioni Generali.

#### 22 – Vendite post-asta

Nei trenta giorni successivi alla data dell'asta, Aste Bolaffi offre la possibilità di aggiudicarsi online i lotti ancora invenduti nella sezione "Compra Subito" del sito [www.astebolaffi.it](http://www.astebolaffi.it), dove è possibile effettuare un'offerta vincolante per i lotti ancora disponibili al prezzo della base d'asta più la tradizionale commissione. Aste Bolaffi si riserva il diritto di rifiutare l'offerta ricevuta.

#### 23 – Garanzia legale per i consumatori

Nell'ipotesi in cui il Venditore che abbia conferito ad Aste Bolaffi l'incarico di vendere il lotto sia un "professionista" ai sensi di quanto previsto dall'art. 18, comma 1, lett. b) del Codice del Consumo (D. Lgs. 6 settembre 2005 n. 206) ai lotti aggiudicati o venduti per il tramite di Aste Bolaffi si applicherà la garanzia legale di conformità prevista dagli artt. 128-135 del Codice del Consumo (di seguito la "Garanzia Legale"). La Garanzia Legale è riservata ai soli consumatori che siano persone fisiche e che partecipino all'asta o alla vendita per fini che non rientrano nel quadro di una loro attività commerciale, industriale, artigianale o professionale. Considerato che i lotti sono "beni usati" ai sensi e per gli effetti di cui all'art. 134, comma 2, del Codice del Consumo, il Venditore è responsabile nei confronti del consumatore per qualsiasi difetto di conformità esistente al momento della consegna del prodotto e che si manifesti entro 1 (un) anno da tale consegna. Il difetto di conformità deve essere denunciato ad Aste Bolaffi o al Venditore, a pena di decadenza dalla garanzia, nel termine di due mesi dalla data in cui è stato scoperto. Salvo prova contraria, si presume che i difetti di conformità che si manifestano entro i 6 (sei)

mesi dalla consegna del lotto esistessero già a tale data, a meno che tale ipotesi sia incompatibile con la tipologia del lotto o con la natura del difetto di conformità. A partire dal settimo mese successivo alla consegna del prodotto, sarà invece onere del consumatore provare che il difetto di conformità esisteva già al momento della consegna dello stesso. Per poter usufruire della Garanzia Legale, il consumatore dovrà quindi fornire innanzitutto prova della data dell'acquisto e della consegna del lotto. È opportuno, quindi, che il consumatore, a fini di tale prova, conservi la fattura di acquisto o il DDT ovvero qualsiasi altro documento che possa attestare la data di effettuazione dell'acquisto e la data della consegna. Si presume che il lotto acquistato sia conforme al contratto di vendita laddove il lotto stesso: (i) sia idoneo all'uso al quale servono abitualmente beni dello stesso tipo; (ii) sia conforme alla corrispondente descrizione fatta in catalogo, in perizie o rapporti di Aste Bolaffi o nella documentazione di accompagnamento; (iii) presenti le qualità e le prestazioni abituali di un bene dello stesso tipo che il consumatore può ragionevolmente aspettarsi, tenuto conto anche delle dichiarazioni fatte nel catalogo o nella pubblicità o; (iv) sia idoneo all'uso particolare voluto dal consumatore purché da questi portato a conoscenza di Aste Bolaffi prima della aggiudicazione o vendita e che Aste Bolaffi abbia accettato. Sono esclusi dal campo di applicazione della Garanzia Legale eventuali guasti o malfunzionamenti determinati da fatti accidentali o da responsabilità del consumatore ovvero da un uso o una conservazione del lotto non conforme alla sua destinazione d'uso e/o a quanto previsto nella documentazione allegata al lotto. Non sussiste inoltre alcuna Garanzia Legale se al momento della aggiudicazione o della vendita, il consumatore era a conoscenza del difetto di conformità ovvero non poteva ignorarlo con l'ordinaria diligenza o se il difetto di conformità deriva da informazioni o materiali forniti dall'acquirente. Ogni asta è preceduta da pubblica esposizione che permette agli eventuali compratori di esaminare di persona o attraverso rappresentanti di fiducia i lotti e accertarne l'autenticità, lo stato di conservazione, la provenienza, le caratteristiche, le qualità e gli eventuali vizi e difetti. In caso di difetto di conformità debitamente denunciato nei termini, il consumatore-acquirente ha diritto: (i) in via primaria, alla riparazione o sostituzione gratuita del lotto, a sua scelta, salvo che il rimedio richiesto sia oggettivamente impossibile o eccessivamente oneroso rispetto all'altro; (ii) in via secondaria (nel caso cioè in cui la riparazione o la sostituzione siano impossibili o eccessivamente onerose ovvero la riparazione o la sostituzione non siano state realizzate entro termini congrui ovvero la riparazione o la sostituzione precedentemente effettuate abbiano arrecato notevoli inconvenienti al consumatore) alla riduzione del prezzo o alla risoluzione del contratto, a sua scelta. Il rimedio richiesto è eccessivamente oneroso se impone al Venditore spese irragionevoli in confronto ai rimedi alternativi che possono essere esperiti, tenuto conto (i) del valore che il lotto avrebbe se non vi fosse il difetto di conformità; (ii) dell'entità del difetto di conformità; (iii) dell'eventualità che il rimedio alternativo possa essere esperito senza notevoli inconvenienti per il consumatore.

#### 24 – Legge applicabile

Le presenti Condizioni Generali ed ogni contratto di vendita con Aste Bolaffi e/o il Venditore sono retti a tutti gli effetti dalla legge italiana.

#### 25 – Foro competente

Per ogni controversia inerente alle presenti Condizioni Generali ed ogni contratto di vendita con il Venditore e/o Aste Bolaffi, ivi incluse quelle relative alla interpretazione, esecuzione, risoluzione o validità, sarà competente in via esclusiva il Foro Torino, fatta eccezione per il caso in cui l'acquirente sia un "consumatore" dall'art. 18, comma 1, lett. a) del Codice del Consumo (D. Lgs. 6 settembre 2005 n. 206) nel quale caso sarà competente il foro di residenza o di domicilio del consumatore stesso. Ai sensi dell'art. 141-sexies, comma 3 del Codice del Consumo, Aste Bolaffi informa l'acquirente che rivesta la qualifica di "consumatore" che laddove venga presentato un reclamo o una richiesta in relazione alla quale non sia stato tuttavia possibile risolvere la controversia così insorta, Aste Bolaffi fornirà le informazioni in merito all'organismo o agli organismi di Alternative Dispute Resolution per la risoluzione extragiudiziale delle controversie relative ad obbligazioni derivanti da un contratto concluso in base alle presenti Condizioni Generali di Vendita (i c.d. organismi ADR, come indicati agli artt. 141-bis e ss. del Codice del Consumo), precisando se intende avvalersi o meno di tali organismi per risolvere la controversia stessa. Aste Bolaffi informa inoltre che è stata istituita una piattaforma europea per la risoluzione on-line delle controversie dei consumatori (c.d. piattaforma ODR). La piattaforma ODR è consultabile al seguente indirizzo <http://ec.europa.eu/consumers/odr/>; attraverso la piattaforma ODR l'utente consumatore potrà consultare l'elenco degli organismi ADR, trovare il link al sito di ciascuno di essi e avviare una procedura di risoluzione on-line della controversia in cui sia coinvolto.

CON L'INVIO DEL PROPRIO ORDINE D'ACQUISTO, L'OFFERTA IN SALA, L'OFFERTA TELEFONICA OPPURE ON LINE IL CLIENTE ACCETTA INTEGRALMENTE ED IN VIA IRREVOCABILE TUTTE LE CONDIZIONI GENERALI DI VENDITA SOPRAELENATE DICHIARANDO AL CONTEMPO DI AVERNE PRESA VISIONE.

# GENERAL TERMS AND CONDITIONS

## 1 – Introduction

These Terms and Conditions govern the sale by public auction, private negotiation or by any other means of any type of goods or collectables by Aste Bolaffi S.p.A. auction house, with registered office at Via Cavour no. 17, Turin, share capital of 10,567.00 Euro fully paid-up, VAT number 09591610010, Register of Companies no. TO-1064393, PEC (certified email) address [astebolaffi@pec.bolaffi.it](mailto:astebolaffi@pec.bolaffi.it) (hereinafter "Aste Bolaffi"). The lots offered for sale, except in exceptional cases, are the property of third parties (hereinafter "Seller") who have irrevocably entrusted the sale of the lots to Aste Bolaffi which acts only as an intermediary. Information about the auction may be included in the catalogue or announced in the saleroom before or during the sale. The terms and conditions of sale are subject to updates that will immediately be posted on [www.astebolaffi.it](http://www.astebolaffi.it). If there are any discrepancies between the text of the Terms and Conditions published in the auction catalogue and those published on the Aste Bolaffi website, the on-line version will take precedence.

## 2 – Catalogues

Aste Bolaffi shall not be held liable with regard to illustrations, descriptions, values and estimates of the lots contained in the catalogues and in any other illustrative materials. Illustrations, descriptions, values and estimates are provided purely as a guide and only serve to clearly identify the lot and bidders should not rely on them as statement of fact. The illustrations, descriptions, values and estimates are made to the best of Aste Bolaffi's knowledge and do not in any way constitute guarantees or promises of quality in accordance with Articles 1490 and 1497 of the Italian Civil Code. Lots may be sold at prices that are higher or lower than the estimated values indicated in the catalogues. At the sole discretion of Aste Bolaffi estimated values are subject to change. The estimated values published in the catalogue do not include Aste Bolaffi's buyer's premium, the costs of droit de suite (artist's resale royalty), customs and export duties and fees and VAT (if any). All copyrights related to images, illustrations, text, captions and descriptions in Aste Bolaffi catalogues are and will remain the exclusive property of Aste Bolaffi. Such images, illustrations, text, captions and descriptions may not be used or reproduced by the buyer and/or third parties without Aste Bolaffi's prior written consent.

## 3 – Inspection of lots prior to the auction

Prospective buyers are able to examine lots before the auction on days and during the times established at Aste Bolaffi's discretion. Individuals may handle lots on display at their own risk. Some large or heavy items may be dangerous if handled incorrectly and may only be handled with the assistance of Aste Bolaffi Staff.

## 4 – Participation in the saleroom

In order to improve auction procedures, all potential buyers are required to obtain a numbered bidding paddle before the start of the public auction for use when making bids. Buyers may also pre-register during the pre-auction viewing days. By completing and signing the registration form and being given a numbered paddle, buyers accept these Terms and Conditions. Aste Bolaffi reserves the right to ask bidders for information and documents for identification purposes as well as information regarding bank references. In some situations, Aste Bolaffi reserves the right to require bidders to pay a deposit to guarantee the payment of the sale price and auction commission. Aste Bolaffi may, in its sole discretion, ban unwelcome or unsuitable bidders from entering the saleroom. If a bidder is acting in the name and on behalf of another person or entity a suitable power of attorney must be shown before the auction takes place. Aste Bolaffi reserves the right to refuse agents or brokers of third parties to participate in an auction if, in its opinion, power of attorney has not been demonstrated. A bidding paddle must be used to indicate bids to the auctioneer during the auction. In the event of any doubts regarding the hammer price or the successful bidder, participants should attract the auctioneer's attention immediately. All lots sold will be invoiced to the name and address provided when the bidding paddle is assigned and may not be transferred to other name and/or address. Aste Bolaffi will not accept any complaint or claim for paddle loss or theft. At the end of the auction, the paddle must be returned to the registration desk.

## 5 – Participation by mail, via telephone or online

By submitting and signing the designated forms, the participant agrees to take part in the relevant auction and agrees to pay the hammer price and buyer's premium if his or her offer(s) is or are successful. The participant also agrees to verify at the end of the auction if his or her offer(s) has or have been successful, exempting Aste Bolaffi from any liability in this regard. Claims due to negligence or error in the filling out of written offers will not be accepted. Aste Bolaffi declines all liability to persons participating in the auction by telephone and or online in the

event of non-participation due to any errors that may occur during or prior to the telephone and/or internet connection.

## 6 – Awarding of lots

Lots will be awarded to the highest bidder. Aste Bolaffi reserves the right to cancel an award in the event of any third-party disputes claiming private or State ownership of the Lot. We do not accept bids below the starting price. Lots will open at the bid indicated as the starting price, except when a higher offer has been received prior to the opening of the auction; in this case the lot will open at the subsequent bidding increment after that offer. In the event of equal absentee bids, which take priority over bids made in the saleroom, the bid which arrived first shall take precedence. Bidding increments will be regulated at the discretion of the auctioneer. The minimum increment will be € 25.00. The auctioneer reserves the right to withdraw, add, combine or divide lots, and the right to refuse a bid in the saleroom or a written offer. The auctioneer reserves the right to withdraw a lot from the auction if bids do not reach the reserve price agreed with the Seller.

## 7 – Auction fees for the sale of lots with the VAT margin scheme

The Article 45 of Italian Law 342 of 21 November 2000 provides the application of margin scheme to sales where commission charges applied: with: (a) private persons; (b) taxable persons which have subjected the transaction to the margin scheme; (c) persons who have not been able to deduct tax in accordance with Articles 19, 19-bis and 19-bis2 of Italian Presidential Decree no. 633/72 (who have sold the asset in exemption pursuant to Articles 10 and 27-quinquies); (d) persons covered by the exemption arrangements provided for small businesses in the State they belong to. No particular symbol will be used to identify the lots sold in the margin scheme. As regards this scheme, in the event of award or sale, the buyer will be charged a buyer's premium in favour of Aste Bolaffi according to the following percentages:

**Auction of classic cars and motorcycles:** in addition to the hammer price, the buyer shall pay a fixed buyer's premium of 15% on each lot.

**Numismatic and philatelic auctions:** in addition to the hammer price, the buyer shall pay the following buyer's premium on each lot: 22% on the portion of the hammer price up to € 250,000; 20% on the portion between € 250,001 and € 500,000; 18% on portions over € 500,001.

**For all other auctions:** in addition to the hammer price, the buyer shall pay the following buyer's premium on each lot: 25% on the portion of the hammer price up to € 100,000; 22.5% on the portion between € 100,001 and € 250,000; 20% on the portion between € 250,001 and € 500,000; 18% on portions over € 500,001.

The buyer's premium in favour of Aste Bolaffi is inclusive of VAT.

## 8 – Auction fees for the sale of lots with standard VAT

The ♦ symbol after the lot number indicates standard VAT and a buyer's premium that differs from that normally used for lots sold in the margin scheme. These premiums vary depending on where the goods are shipped:

- goods that remain within the EU:

1. Buyer's premium rate for VAT exempt buyers: 15% (classic cars and motorcycles); 18% (all other categories).

2. Buyer's premium rate for VAT payers: the same as those applied for the VAT margin scheme.

3. VAT on the hammer price at the following rates:

- books 4%
- stamps 10%
- all other categories 22%;

4. VAT on buyer's premium payable at 22%.

- goods that are shipped outside the EU:

The buyer's premium rates are the same as those applied for the VAT margin scheme.

VAT refund. Non-European buyers that are exempt from paying VAT are eligible for a refund of the VAT paid on the hammer price if they present an official document (customs declaration) attesting to the export of the goods from the European Union within 90 days of delivery. Non-resident buyers that are VAT payers, domiciled in European Union countries or non-EU countries, can request a refund of the VAT paid on the hammer price and the 22% VAT calculated on the buyer's premium, by presenting an official document (CMR or customs declaration) attesting to the export of the goods from the European Union within 90 (ninety) calendar days after delivery. If the goods are shipped outside the European Union by the auction house, the aforementioned refundable VAT will not be included on the invoice.

## 9 – Lots being sold under Temporary Import regime

The symbol Ⓜ after the lot number indicates its Temporary Import status within Italy. Lots purchased under the Temporary Import regime cannot be collected directly by the buyer, but must be shipped by the auction house, at the expense of the buyer, once the Temporary Import procedure has been closed.

## 10 – Payment

Payment must be made by buyers in the saleroom at the time of delivery of the lots and for buyers participating by written offers, via telephone or online within 7 (seven) calendar days from receipt of the invoice. Payments can be made in cash (within the limits permitted by law), by cheque or banker's draft, debit card, credit card (only American Express, MasterCard and Visa circuits) or by bank transfer. If payment is made by American Express credit card or PayPal, a surcharge of 3.50% (three point five zero per cent) is payable on the hammer price or sale price. Payments will not be accepted from anyone other than the buyer. Default interest will be charged on all amounts that are not paid according to the terms at an annual rate of 5% (five per cent). Aste Bolaffi may grant extended payment terms. Extended payment terms must be agreed and formalised prior to the auction. Aste Bolaffi will issue an invoice to a successful bidder using the procedures provided in these Terms and Conditions. In the event of non-payment of the purchase price or any other amount due by the buyer to Aste Bolaffi within thirty (30) calendar days from the end of the month in which the invoice is issued, Aste Bolaffi shall be entitled to rescind the sales contract pursuant to Art. 1456 of the Italian Civil Code by giving written notice to the buyer, without prejudice to its right to compensation for the damage caused by the non-fulfilment. Any instalments paid by the buyer before the sales contract is rescinded will be retained by the auction house as compensation pursuant to Art. 1526 of the Italian Civil Code without prejudice to compensation for further damages.

## 11 – Collection and delivery of sold lots

Without prejudice to the provisions in Article 21 below and until full payment of the amount due has been received, the lots shall be kept at Aste Bolaffi's premises and insured with adequate coverage at the expense of Aste Bolaffi. The obligation to deliver the lots sold is subject to full settlement of all sums due to Aste Bolaffi by the buyer. Aste Bolaffi does not assume the obligation to arrange shipment of lots, which must be picked up from the Aste Bolaffi premises. The lot will be delivered to the Buyer at the latter's expense and care, no later than 5 (five) working days from the date of sale. If the buyer fails to collect the lot within this deadline Aste Bolaffi shall be entitled to charge the buyer an amount equal to 1% of the sale price for each month of delayed collection of the lot. Upon receipt of payment and when requested the lots may be shipped by registered mail at the risk and expense of the buyer.

## 12 – Exporting lots

Customs and export costs shall be borne by the buyer. Applications to the relevant authorities and entities for the issuance of the certificate of free circulation for export, in accordance with the applicable legislation on such matters, will be made by the auction house on behalf of the buyer. The buyer is required to pay the expenses upon receipt of the invoice. Approximately 10-12 weeks are required to obtain the export licence. Lots in the Temporary Import regime and coming from abroad are authorised to remain in Italy for a determinate amount of time and are exempt from the relevant safeguard provisions in the Code of Cultural Heritage. For this reason it will not be necessary to apply for a free circulation certificate to leave Italy. Temporarily imported lots cannot be collected by buyers, but must be shipped by the auction house at the expense of the buyer.

## 13 – No guarantees on lots

Without prejudice to the provisions in Article 23 below, all lots are sold "as is" by Aste Bolaffi on behalf of the Seller with any flaws, defects, imperfections, damage and/or lack of quality present at the time of the auction. Each auction is preceded by a public viewing that allows potential buyers to examine the lots in person or through trusted representatives, and establish their authenticity, state of conservation, provenance, characteristics, qualities and possible defects and flaws. Each potential buyer is responsible for inspecting a lot before purchasing to ensure that it complies with the descriptions and pictures in the catalogue and, where appropriate, seeking the opinion of a scholar or an independent expert to verify its authenticity, provenance, attribution, origin, date, age, period, cultural origin or source and condition. Upon request and for guidance only, Aste Bolaffi can provide written reports ("condition reports") that can supplement the catalogue information. Except in cases where defects or material flaws have intentionally been concealed from the buyer, Aste Bolaffi gives no contractual guarantee regarding the sale of the lots even against loss of rights of title since the sale is at the risk and danger of the buyer pursuant to and with the effects of Article 1488, paragraph 2, of the Italian Civil Code.

## 14 – Limitation of Aste Bolaffi's liability

Except in the case of wilful misconduct or gross negligence, Aste Bolaffi and its employees, assistants, directors or consultants shall not be liable for acts or omissions re-

lating to the preparation or management of the auction or any matter relating to the sale of the lots. Except in the case of wilful misconduct or gross negligence, Aste Bolaffi shall not under any circumstances be liable for indirect or consequential damages, for lost profits or damages from loss of opportunities. Any possible liability of Aste Bolaffi and/or of the Seller with respect to the buyer in connection with the purchase of a lot by the latter shall be limited to the corresponding hammer price and purchase price and the buyer's premium paid by the buyer.

#### 15 – Expert reports and certificates

Aste Bolaffi reserves the right to issue expert reports/extensions when requested by the buyer. Expert reports are not issued by Aste Bolaffi in relation to lots whose catalogue description states that they are accompanied by a certificate. It is hereby specified that any grant of expert reports/extensions does not change the payment terms set out in Article 10 above or constitute any form of guarantee regarding sold lots. Only in the cases provided for by Art. 64 of Italian Legislative Decree no. 42 of 22 January 2004, Aste Bolaffi, upon request from the buyer shall provide the buyer with a statement containing all information available on the authenticity of the lot or on its probable attribution and provenance.

#### 16 – Numismatic auction catalogues

The catalogues used as references are as follows: Bol. (Aste Bolaffi catalogue of coins and banknotes - Kingdom of Sardinia, the Kingdom of Italy and Italian Republic), Bol. Vat. (Aste Bolaffi catalogue of Vatican City coins) Bab. (Babelon), Bartolotti, Biaggi, Bohering Calciati, Cottages, BMC (British Museum catalogue), Ciani, CNI (Corpus Nummorum Italicorum), Cra. (Crapanzano/Giulianini), Cra. Vol. II (Crapanzano/Giulianini vol. II), Crawford, Coh. (Cohen), Crippa, Dav. (Davenport), Di Giulio, D.O.C. (Dumbarton Oaks Collection), Friedb. (Friedberg), Gad. (Gadoury), Galeotti, Gig. (Gigante), Gav. (Gavello) Guadàn, Gulbenkian, Haeb. (Haeberlin) Heiss, Herzfelder, Jenkins and Lewis, Krause, Mesio, Müller, Mont. (Montenegro), Mont. Ve. (Montenegro Venezia), Muntoni, M.zu.A. (Miller zu Aicholds), Pag. (Pagani), Pozzi, Rav. (Ravegnani Morosini), R.I.C. (Roman Imperial Coinage), Rizzo, Seaby, Sears, Schl. (Schlumberger), Sim. Simonetti. Philatelic auction: The numbering refers to that of Bolaffi and Sassone catalogues for the Ancient Italian States, Kingdom of Italy, Italian Republic and Italian countries, to the Yvert-Tellier catalogue and to the Unificato for Europe and to the Yvert-Tellier and Stanley Gibbons catalogue for Overseas. Any reference to other catalogues will be indicated specifically. .

#### 17 – Terms used in catalogues

**Furniture and paintings auction: Guido Reni:** in our opinion authentic work by the artist. Guido Reni (attributed): in our opinion probably work at least partly done by the artist. Guido Reni (workshop): in our opinion work created in the artist's workshop, but by an unidentified artist. Guido Reni (circle): in our opinion the work of an unidentified artist, produced during the lifetime of the cited artist. Guido Reni (follower): in our opinion the work of an unidentified artist, not necessarily a pupil of the cited artist, potentially produced at a later date. Guido Reni (style): in our opinion a work executed in the style of the artist in contemporary or quasi-contemporary times. Guido Reni (manner or school): in our opinion a work executed in the style of the artist by an unidentified artist but who is influenced by him/her, even in a period well after the artist's death. From Guido Reni: in our opinion a copy of a known painting of the artist. Signed/Dated/Inscribed: in our opinion the signature and/or date and/or inscription is by the artist's hand. Bears signature/bears date/bears inscription: in our opinion the signature/date/inscription appears to be of another hand and/or of other era. Aste Bolaffi reserves the right to express its own opinion related to the artist, attribution, origin, dating, provenance and condition of the lots in the catalogue. It is, in any case, an opinion and should not be considered in any way an expert judgement.

#### Philatelic auction:

★ mint © cancelled ◊ front cover  
★ hinged ▲ fragment ☒ letter-aerogramme ☉ without gum

**Numismatic auction: Ac** (Acmonital), **Ae** (Bronze), **Ag** (Silver), **Al** (Aluminium), **An** (Antimony), **Au** (Gold), **Ba** (Bronzital), **Cn** (Copper-nickel), **Cu** (Copper), **EI** (Electro), **It** (Italm), **M.b.** (White metal), **Ma** (Silver-plated metal), **Md** (Gilded metal), **Mi** (Mixture), **Ni** (Nickel), **Ott.** (Brass), **Pb** (Lead), **Pe** (Pewter), **Pl** (Platinum), **Sn** (Tin), **Zn** (Zinc)

**Jewellery auction:** Cartier Jewel. This wording implies that in our opinion the object is, due to signatures, characteristics, marks, attributable to the maison indicated. It is understood that any written or verbal representation provided by Aste Bolaffi, including those contained in the catalogue, reports, comments or appraisals concerning any characteristic of a lot, such as authorship, authenticity, provenance, attribution, origin, date, age, period, cultural origin or source, its quality, including the price or value, solely reflect assessments made in good faith by Aste Bolaffi and can be reviewed and changed at any time by

Aste Bolaffi. The buyer shall not treat these assessments as statement of fact or place any reliance on such representations.

#### 18 – Verification of cultural interest

Aste Bolaffi in its sole discretion may temporarily award lots that, before or during the auction, are subjected to the notification of the start of a procedure for the declaration of cultural interest referred to in Article 14 et seq. of Italian Legislative Decree no. 42 of 22 January 2004 (the "Code of Cultural Heritage"). In the event of temporary award Aste Bolaffi will report the sale to the relevant Ministry pursuant to Art. 59 of the Code of Cultural Heritage. The sale completion will be subject to the ruling made by the relevant Ministry regarding the status of the property as a "cultural heritage item" and the failure by the Ministry to exercise its right to pre-emption within sixty days of the receipt of the report or within the longer term of one hundred and eighty days referred to in Art. 61, paragraph 2, of the Code of Cultural Heritage. Pending these terms, the lot cannot be released to the buyer.

#### 19 – Droit de suite (Artist's Resale Royalty)

Italian Legislative Decree no. 118 of 13 February 2006, implementing Directive 2001/84/EC, introduced into Italian law the right of authors of works of art and manuscripts, and their successors, to receive a fee on the price of each sale of the original work subsequent to the first sale (so-called "droit de suite"). The "droit de suite" is due only if the sale price is not less than 3,000.00 Euro. It is calculated as follows: · 4% for the portion of the sale price from € 0 to € 50,000.00; · 3% for the portion of the sale price from € 50,000.01 to € 200,000.00; · 1% for the portion of the sale price from € 200,000.01 to € 350,000.00; · 0.5% for the portion of the sale price from € 350,000.01 to € 500,000.00; · 0.25% for the portion of the sale price exceeding € 500,000.00. Aste Bolaffi is required to collect and remit the "droit de suite" to the Italian Society of Authors and Publishers (SIAE). Lots marked with the symbol "\*\*\*" are subject to the "droit de suite" in the above-specified percentages for a total amount not exceeding € 12,500.00. In addition to the price and the buyer's premium and other expenses, the buyer agrees to pay the "droit de suite", which should be paid to the Seller under Article 152, paragraph 1, of Italian Law no. 633 of 22 April 1941. The "droit de suite" will be charged in accordance with Article 10 above.

#### 20 – Absence of the right of withdrawal

Online offers and sale of lots online by Aste Bolaffi constitute a distance contract governed by Chapter I, Title III (Arts. 45 et seq.) of the Consumer Code and Italian Legislative Decree no. 70 of 9 April 2003, containing the provisions governing e-commerce. Article 59, paragraph 1, sub-para. m) of the Consumer Code excludes the right of withdrawal as regards contracts concluded in a public auction, as the auctions organised by Aste Bolaffi are, which also provide the opportunity of participating online. Therefore, there is no right of withdrawal in relation to lots auctioned in this manner.

#### 21 – Sale with retention of title

Lots are awarded or sold by Aste Bolaffi with retention of title under Article 1523 of the Italian Civil Code and the ownership of the lots will be transferred to the buyer only when the full purchase/sale price has been received. The risk of loss or damage of lots will be transferred to the buyer upon their delivery. The obligation to deliver sold lots is subject to the prior payment of the price due and of any other amount due to Aste Bolaffi in full by the buyer according to these Terms and Conditions.

#### 22 – Post-auction sales

In the thirty days following the auction date, Aste Bolaffi offers the chance to purchase any lots still unsold online in the "Compra Subito (Buy Now)" section of the website [www.astebolaffi.it](http://www.astebolaffi.it), where it is possible to make a binding offer for the lots that are still available, at the auction starting price plus the traditional buyer's premium. Aste Bolaffi reserves the right to refuse the offer received.

#### 23 – Legal warranty for consumers

If the Seller of a lot is a "professional" pursuant to the provisions of Art. 18, paragraph 1, sub-para. b) of the Consumer Code (Italian Legislative Decree no. 206 of 6 September 2005), a legal warranty of conformity will be applied to the lot awarded or sold through Aste Bolaffi under Articles 128-135 of the Consumer Code (hereinafter "Legal Warranty"). The Legal Warranty is reserved only to buyers who are natural persons and participate in the auction or sale for purposes that do not fall under the categories of trade, industry, craft or other professional activities. Since all lots are "pre-owned goods" pursuant to and for the purposes of Art. 134, paragraph 2, of the Consumer Code, the Seller is liable to the buyer for any lack of conformity which exists at the time of delivery of the product and that become apparent within 1 (one) year from the date of delivery. The lack of conformity must be reported to Aste Bolaffi or to the Seller, under penalty of forfeiture of the warranty, within two months from the date it was discovered. Unless proved otherwise, any lack of conformity which becomes apparent within six months

of delivery of the lot shall be presumed to have existed at the time of delivery unless this presumption is incompatible with the type of lot or the nature of the lack of conformity. From the seventh month after the delivery of the product, it will instead be the burden of the buyer to prove that the lack of conformity already existed at the time of delivery. In order to use the Legal Warranty, the buyer will need to provide evidence of the date of purchase and delivery of the lot. It would be advisable for buyers to keep the purchase invoices, delivery notes and any other documents relating to the purchase and delivery of lots. It is assumed that the purchased lot is in accordance with the sales contract when the lot: (i) is suitable for the use that goods of the same type are normally used for; (ii) complies with the corresponding description given in the catalogue, in expert reports or reports by Aste Bolaffi or in any accompanying documentation; (iii) provides the usual quality and performance of goods of the same type that the buyer can reasonably expect, also taking into account the statements made in the catalogue or advertising material; (iv) is suitable for the particular purpose desired by the buyer as long as this was made known to Aste Bolaffi before the auction or sale and Aste Bolaffi accepted this. Any failures or malfunctions due to accidental events or the responsibility of the buyer are excluded from the scope of the Legal Warranty, as well as any use or storage of the lot that does not comply with its intended use and/or the provisions in the documentation accompanying the lot. Furthermore, there is no Legal Warranty of any kind, if at the time of the award or sale, the buyer was aware of the lack of conformity or could not have failed to be aware of it with ordinary due diligence or if the lack of conformity stems from information or materials provided by the buyer. Each auction is preceded by a public viewing that allows potential buyers to examine the lots in person or through trusted representatives and establish their authenticity, state of conservation, provenance, characteristics, qualities and possible defects and flaws. In the event of a lack of conformity duly reported within the terms, the buyer shall be entitled: (i) primarily, to the free repair or replacement of the lot, according to his/her choice, except when the requested remedy is impossible or excessively expensive to perform compared to the other option; (ii) secondly, (i.e. where the repair or replacement is impossible or prohibitively expensive or the repair or replacement has not been carried out within a reasonable time or the previous repair or replacement caused significant inconvenience to the buyer) to a price reduction or termination of the contract, according to his/her choice. The requested remedy is too expensive if it imposes unreasonable costs on the Seller in comparison to alternative remedies that may be exercised, taking into account (i) the value that the lot would have if it were not for the lack of conformity; (ii) the extent of the lack of conformity; (iii) the possibility that the alternative remedy may be completed without significant inconvenience to the buyer.

#### 24 – Applicable law

These Terms and Conditions and every sales contract with Aste Bolaffi and/or the Seller shall be governed in all respects by Italian law.

#### 25 – Jurisdiction

Any dispute relating to these Terms and Conditions and any sales contract with the Seller and/or Aste Bolaffi, including those relating to their interpretation, execution, termination or validity, shall be referred exclusively to the Court of Turin, except in cases where the buyer is a "consumer" under Art. 18, paragraph 1, sub-para. a) of the Consumer Code (Italian Legislative Decree no. 206 of 6 September 2005) in which case it will be settled by the court of residence or domicile of the consumer. Pursuant to Art. 141-sexies, paragraph 3 of the Consumer Code, Aste Bolaffi informs the buyer who qualifies as a "consumer" that when a complaint or application is submitted in relation to which it has not been possible to resolve the dispute in question, Aste Bolaffi will provide the information about the Alternative Dispute Resolution body or bodies for out-of-court settlements of disputes relating to obligations arising from a contract concluded under these Terms and Conditions (the so-called ADR bodies, as specified in Articles 141-bis et seq. of the Consumer Code), specifying whether or not it intends to resort to the use of such bodies to resolve the dispute. Aste Bolaffi also states that a European platform for the on-line resolution of consumer disputes (so-called ODR platform) has been established. The ODR platform can be viewed at the following web address <http://ec.europa.eu/consumers/odr/>; through the ODR platform the consumer user can consult the list of ADR bodies, find the link to the website of each of them and start an online resolution procedure of the dispute in which they are involved.

WHEN SUBMITTING ABSENTEE BID, SALEROOM BID, TELEPHONE OR ONLINE BID, THE BIDDERS CONFIRMS THAT THEY HAVE READ AND ACCEPTED ALL THE TERMS AND CONDITIONS OF SALE AS LISTED ABOVE.



NOME E COGNOME

RAGIONE SOCIALE

INDIRIZZO DI FATTURAZIONE

CITTÀ

CAP

EMAIL

TEL

C.F. / P.I.

Con l'invio e la sottoscrizione del presente modulo, accetto di prendere parte all'asta in oggetto e mi impegno a corrispondere il prezzo di acquisto previsto dalle Condizioni Generali di Vendita di Aste Bolaffi qualora le mie offerte scritte o telefoniche, abbiano successo. Allego al presente modulo fotocopia della mia carta di identità e codice fiscale. Prendo atto che l'incremento minimo per le offerte per corris-

pondenza è di 25 € e che il prezzo di aggiudicazione sarà maggiorato dei diritti d'asta ed eventuali spese (come da Condizioni Generali di Vendita paragrafo 6 - 7). Sono consapevole che le spese di spedizione del/dei lotto/i aggiudicato/i sono a carico dell'acquirente. Dichiaro di aver preso visione delle Condizioni di Vendita e delle Note Importanti consultabili sul catalogo dell'asta in oggetto e online sul sito

www.astebolaffi.it e di accettarle tutte integralmente.

- Si consiglia di spedire il presente modulo entro 24 ore dall'inizio dell'asta via mail all'indirizzo info@astebolaffi.it o via fax al numero 011-5620456. Aste Bolaffi non sarà tenuta responsabile della mancata partecipazione qualora il presente modulo non pervenisse in tempo.



**OFFERTE PER CORRISPONDENZA**

Numero lotto e titolo	Offerta massima (esclusi i diritti d'asta)



**OFFERTE TELEFONICHE**

Numero lotto e titolo	Offerta massima esclusi i diritti d'asta qualora non fossi raggiungibile

Con la presente, vi chiedo e autorizzo a contattarmi durante l'asta in oggetto per partecipare telefonicamente ai lotti indicati sopra. **Accetto implicitamente l'aggiudicazione alla stima minima di ogni lotto per il quale ho chiesto la partecipazione telefonica.** Inoltre qualora non doveste riuscire a contattarmi, vi autorizzo ad acquistare i lotti indicati fino all'offerta massima riportata nella 2° colonna (opzione facoltativa) e se non riportata alla stima minima. Prendo atto che non vengono accettate richieste di partecipazione telefonica per lotti con stima minima inferiore a € 500. Sono consapevole che Aste Bolaffi S.p.a. declina ogni responsabilità nel caso di mancata esecuzione della partecipazione telefonica per malfunzionamento della linea e/o indisponibilità e/o altri impedimenti. Il sottoscritto acconsente alla registrazione, con ogni modalità, da parte di Aste Bolaffi S.p.A. o di suoi incaricati delle offerte fatte nel corso dell'asta mediante partecipazione telefonica al fine di migliorare la qualità del servizio e di garantire una verifica a posteriori del contenuto e del valore dell'offerta.

**Con la presente, vi chiedo e autorizzo ad acquistare per mio conto i lotti sopra segnati, fino all'offerta massima compresa indicata nella tabella.**

Consenso al trattamento dei dati personali - articoli 13 e 14 del Regolamento (UE) n. 2016/679 (di seguito il "Regolamento") I dati personali comunicati saranno trattati al solo fine di rendere possibile la partecipazione alle Aste Bolaffi S.p.A. e l'invio dei cataloghi ad esse relativi. Essi non saranno ceduti o comunicati a terzi per trattamenti diversi da

quelli appena citati e potrà esserne in qualunque momento richiesta, se ne ricorrano i presupposti di legge e secondo le modalità previste dal Regolamento, la cancellazione, la trasformazione in forma anonima o il blocco dei dati trattati in violazione di legge, nonché l'aggiornamento, la rettifica o, se vi è interesse, l'integrazione dei dati;

l'opposizione per motivi legittimi al trattamento stesso, nonché il diritto a chiedere la limitazione di trattamento dei dati e il diritto alla portabilità dei dati alla Titolare del trattamento dei dati: la Aste Bolaffi S.p.A., con sede legale in via Cavour n. 17/F - 10123 Torino. Il consenso è obbligatorio ai fini della partecipazione alle Aste Bolaffi.

DATA

FIRMA PER VISIONE E ACCETTAZIONE

NAME

BUSINESS NAME

BILLING ADDRESS

TOWN

POST CODE

EMAIL

PHONE

VAT NUMBER

By submitting this form, I agree to take part in the auction and I undertake to pay the purchase price in compliance with Aste Bolaffi General Conditions of Sale and Special Notices, whether my commission or telephone bids were successful. I attach a copy of my identity card and social security number. I understand that the minimum

bid is of 25€ and that the hammer price will be increased of commission bids and other eventual expenses (Conditions of sale paragraphs 6-7). I'm aware that the shipping costs will be charged to the buyer. I hereby declare to have read and accepted the Conditions of sale and important notices available

on the catalogue and online on [www.astebolaffi.it](http://www.astebolaffi.it)  
- We kindly suggest to send this form at least 24 hours before the beginning of the auction via mail to [info@astebolaffi.it](mailto:info@astebolaffi.it) or via fax to +39.011.5620456. Aste Bolaffi won't be responsible in case of non-participation if the form arrives later than that.

 **ABSENTEE BID FORM**

Lot number and title	Maximum bid (excluding buyer's premium)

**By submitting this form I ask and authorize Aste Bolaffi to buy the above mentioned lots up to the offer indicated in the table.**

 **TELEPHONE BID FORM**

Lot number and title	Maximum bid excluding buyer's premium if I am unreachable

By submitting this form I ask and authorize Aste Bolaffi to call me during the auction to participate by phone for the above mentioned lots. I commit to buy at the low estimate each lot for which I requested to be contacted. Moreover, in case I will be unreachable, I authorize Aste Bolaffi to buy the above lots up to the price written in the 2°column (optional) and, if not written, at the low estimate. Aste Bolaffi doesn't accept requests for phone participation for lots which the low estimate is lower than € 500. Aste Bolaffi won't be considered responsible for non-participation to the auction for technical problems or any other inconveniences. The undersigned authorizes the registration, by any means, by Aste Bolaffi S.p.A. or his representatives of the bids made through phone calls in order to improve the quality of the service and to ensure a subsequent check of the content and value of the offer.

Consent to the processing of personal information - articles 13 and 14 of Regulation (EU) n. 2016/679 (hereafter the "Regulations") The personal information provided will be processed for the sole purpose of authorising participation in Aste Bolaffi S.p.A. auctions and the mailing of the relative catalogues. Such information will not be disclosed or transmitted to

third parties for any uses other than those mentioned above. One may request at any time, if the legal requirements are met and in accordance with the procedures provided for by the Regulations, the cancellation, transformation into anonymous form or the suspension of data processed in violation of the law, as well as the updating, correction or, if

desired, the integration of data, and communicate the objection, for legitimate reasons related to the processing itself, and to request the limitation of data processing and the right to data portability to the Data Controller: Aste Bolaffi S.p.A., with registered office at via Cavour n. 17/F - 10123 Turin. Consent is mandatory in order to participate in Aste Bolaffi auctions.

DATE

SIGNED FOR ACCEPTANCE





## PROSSIME ASTE

### *Upcoming auctions*

---

#### ARTE MODERNA E FOTOGRAFIA

*Modern art and photography*

Torino, 10 novembre - *November 2020*

#### DESIGN

*Design*

Torino, 17 novembre - *November 2020*

#### ARTE MODERNA E CONTEMPORANEA

*Modern and contemporary art*

Torino, 19 novembre - *November 2020*

#### MANIFESTI CINEMATOGRAFICI

*Cinema Posters*

Internet live, 20 novembre - *November 2020*

#### VINI E DISTILLATI

*Fine wines and spirits*

Torino, 26 novembre - *November 2020*

#### SPORT MEMORABILIA

*Sport memorabilia*

Internet live, 1 dicembre - *December 2020*

#### ORDINI E DECORAZIONI

*Orders and decorations*

Torino, 3 dicembre - *December 2020*

#### MONETE E BANCONOTE

*Coins and banknotes*

Torino, 3-4 dicembre - *December 2020*

#### LIBRI RARI E AUTOGRAFI

*Rare books and autographs*

Torino, 15 dicembre - *December 2020*



**ASTE BOLAFFI**